



GOBIERNO DE LA
REPÚBLICA DOMINICANA

HACIENDA Y ECONOMÍA

Octubre 2025

Situación Macroeconómica

Informe mensual

Dirección de
Análisis Económico

**Viceministerio
de Economía**

CRÉDITOS

Ministerio de Hacienda y Economía

Magín Díaz
Ministro

Alexis Cruz Rodríguez
Viceministro de Economía

Yaurimar Terán
Directora de Análisis Económico (DAE)

Equipo

Diandra Peña
Coordinadora de Análisis Coyuntural y Seguimiento Sectorial

Rafael Morla
Especialista sectorial

Mariely Rodríguez
Especialista sectorial

Natanael Santos
Analista sectorial

Laura Fernández
Analista sectorial

Lisandro Santos
Analista sectorial

César Vásquez
Técnico socioeconómico

Ministerio de Hacienda y Economía.
Viceministerio de Economía (VE)
Tel. (809) 688-7000.
www.hacienda.gob.do

© Todos los derechos reservados

CONTEXTO INTERNACIONAL

Contenido

1

SECTOR REAL

1. Proyecciones internacionales de crecimiento

2

ENTORNO ECONÓMICO EE.UU.

2. Crecimiento económico
3. Mercado laboral
4. Inflación
5. Tasa de interés fondos federales
6. Confianza del consumidor
7. Standard & Poor's 500
8. Nivel de precios interno
9. Riesgo financiero y macroeconómico

3

SECTOR FINANCIERO

10. Índice de bonos de mercados emergentes
11. Rendimiento Bonos del Tesoro

4

PRECIOS COMMODITIES

12. Precio del petróleo
13. Precio de commodities
14. Precio commodities no energéticos
15. Transporte de contenedores

CONTEXTO INTERNACIONAL

Resumen

- Según las proyecciones de Consensus Forecast correspondientes a noviembre, la economía global crecería un 2.6 % en 2025, y un 2.5 % en 2026, una décima más que la proyección anterior. El organismo revisó al alza la proyección para EE. UU. estimando un crecimiento de un 2.0 % en este año. En el caso de la zona euro, se mantiene constante la expectativa de una expansión de un 1.3 % en 2025.
- De acuerdo con la Comisión Económica para América Latina y el Caribe (CEPAL), la región de América Latina y el Caribe tendría una expansión de un 2.4 % en 2025, para luego desacelerar en 2026 hasta un 2.3 %. La mejora esperada este año responde a un entorno externo ligeramente más favorable, impulsado por un repunte moderado en las proyecciones de crecimiento de los principales socios comerciales y por ajustes al alza en las expectativas sobre el comercio internacional.
 - En el caso específico de la República Dominicana, el organismo proyecta una expansión de un 3.4 % para 2025, una caída de 0.3 p.p. respecto a las proyecciones previas.
- En su tercera revisión, el PIB de EE. UU. registró un crecimiento anualizado de 3.8 % en el segundo trimestre de 2025. Esta expansión supera el 3.3 % estimado en la segunda revisión y el 0.6 % del primer trimestre del año. El crecimiento se atribuyó a una disminución de las importaciones y un incremento en el gasto de los consumidores.
- En su última reunión de octubre, la Reserva Federal de EE. UU. (FED) redujo su tasa de interés por segunda vez este año, en 25 p.bs., ubicándola en el rango de 3.75 %-4.00 %, el nivel más bajo de los últimos tres años. La decisión de recortar las tasas responde fundamentalmente al deterioro en el mercado laboral y a una elevada incertidumbre macroeconómica, exacerbada por la paralización gubernamental.

INDICADORES SELECCIONADOS

Octubre



2.8% =

Crecimiento promedio global
Proy. 2025



1.8% =

Crecimiento promedio
Proy. 2025

ALC

2.3% =

Crecimiento promedio
Proy. 2025

Nota: Los íconos ▲ ▼ ▶ = comparan con el mes previo.

PROYECCIONES INTERNACIONALES DE CRECIMIENTO

Según las proyecciones de Consensus Forecast de noviembre, la economía global crecería 2.6 % en 2025, en línea con el pronóstico del mes anterior, y 2.5 % en 2026, un ajuste de 0.1 p.p. respecto a la proyección previa. Para EE. UU., se anticipa una expansión de 2.0 % tanto en 2025 como en 2026, lo que supone un incremento de 0.1 p.p. para cada año respecto a la estimación de octubre. En el caso de la zona euro, se proyecta un crecimiento de 1.3 % en 2025 y un 1.1 % en 2026, reflejando una recuperación gradual, aunque aún frágil. En conjunto, las proyecciones de los organismos internacionales continúan señalando una dinámica moderada pero sostenida, con un crecimiento global promedio de 2.8 % en 2025 y 2.7 % en 2026, en un contexto de tensiones geopolíticas persistentes y condiciones financieras que permanecen restrictivas.

Proyecciones globales de crecimiento

Región/país	2024*	2025					2026				
		Consensus Forecasts (noviembre 2025)	FMI (octubre 2025)	OCDE (septiembre 2025)	BM (junio 2025)	Promedio Total	Consensus Forecasts (noviembre 2025)	FMI (octubre 2025)	OCDE (septiembre 2025)	BM (junio 2025)	Promedio Total
Mundo	3.0	2.6	3.2	3.2	2.3	2.8	2.5	3.1	2.9	2.4	2.7
EE.UU.	2.8	2.0	2.0	1.8	1.4	1.8	2.0	2.1	1.5	1.6	1.8
China	5.0	4.8	4.9	4.5	4.7		4.2	4.4	4.0	4.2	4.2
Zona Euro	0.9	1.3	1.2	1.2	0.7	1.1	1.1	1.1	1.0	0.8	1.0

*Promedio de estimaciones: Consensus Forecasts noviembre 2025, FMI octubre 2025, OCDE octubre 2025 y BM junio 2025.

Nota: Las flechas ▲▼ se comparan con las proyecciones correspondientes a los siguientes cortes de fecha: Consensus Forecasts octubre 2025, FMI julio 2025, OCDE junio 2025, y BM enero 2025.

Las proyecciones actualizadas de la CEPAL para América Latina y el Caribe a octubre estiman un crecimiento de 2.4 % en 2025 —un aumento de 0.2 p.p. respecto a lo previsto anteriormente— y de 2.3 % en 2026 para la región. La mejora para 2025 responde a un entorno externo ligeramente más favorable, impulsado por un repunte moderado en las proyecciones de crecimiento de los principales socios comerciales y por ajustes al alza en las expectativas sobre el comercio internacional. No obstante, la región continúa inmersa en una trampa de bajo crecimiento, marcada por insuficientes niveles de inversión, baja productividad, mercados laborales poco dinámicos y persistentes desigualdades. En el caso de República Dominicana, la CEPAL proyecta un crecimiento de 3.4 % en 2025 y 4.3 % en 2026, lo que supone una revisión a la baja de 0.3 p.p. y 0.5 p.p., respectivamente, frente al pronóstico anterior.

Proyecciones regionales de crecimiento

Región/País	2024*	2025					2026				
		CEPAL (oct. 2025)	Consensus Forecasts (nov. 2025)	FMI (oct. 2025)	BM (oct. 2025)	OCDE (sep./jun. 2025)	CEPAL (oct. 2025)	Consensus Forecasts (nov. 2025)	FMI (oct. 2025)	BM (oct. 2025)	OCDE (sep./jun. 2025)
ALyC	2.3	2.4	2.2	2.4	2.3		2.3	2.0	2.3	2.4***	
Argentina**	-1.3	4.3	4.0	4.5	4.6	4.5	3.8	2.8	4.0	4.0	4.3
Bolivia	1.0	1.0	0.3	0.6	-0.5		0.5	-0.5		-1.1	
Brasil**	3.4	2.5	2.2	2.4	2.4	2.3	2.0	1.7	1.9	2.2	1.7
Chile	2.6	2.6	2.4	2.5	2.6	2.4	2.2	2.2	2.0	2.2	2.4
Colombia	1.6	2.5	2.5	2.5	2.4	2.5	2.7	2.7	2.3	2.7	2.6
Costa Rica	4.3	3.8	3.6	3.6	3.6	3.1	3.8	3.2	3.3	3.6	3.1
Ecuador	-2.1	3.0	3.1	3.2	2.3		2.1	1.8	2.0	2.5	
El Salvador	2.6	2.8	2.5	2.5	2.5		2.7	2.2	2.5	2.5	
Guatemala	3.7	3.7	3.8	3.8	3.9		4.0	3.5	3.6	3.7	
Haití	-4.2	-2.3		-3.1	-2.0		-1.2		-1.2	2.0	
Honduras	3.6	3.7	3.6	3.8	3.5		4.0	3.2	3.5	3.4	
México**	1.4	0.6	0.5	1.0	0.5	0.8	1.3	1.4	1.5	1.4	1.3
Nicaragua	3.6	3.1	3.3	3.0	3.1		3.4	2.7	2.9	3.0	
Panamá	2.9	4.1	4.0	4.0	3.9		4.2	3.8	4.0	4.1	
Paraguay	4.2	4.5	4.8	4.4	4.2		4.0	3.9	3.7	3.7	
Perú	3.3	3.2	3.1	2.9	3.0	2.8	3.0	2.8	2.7	2.5	2.6
Rep. Dominicana	5.0	3.4	3.2	3.0	3.0		4.3	4.3	4.5	4.3	
Uruguay	3.1	2.3	2.4	2.5	2.3		2.2	2.3	2.4	2.2	
Venezuela	6.7	6.0	1.0	0.5	-		3.0	1.2	-3.0	-	

*Promedio de estimaciones: CEPAL octubre 2025, Consensus Forecasts noviembre 2025, FMI octubre 2025, BM octubre 2025 y OCDE junio/septiembre 2025.

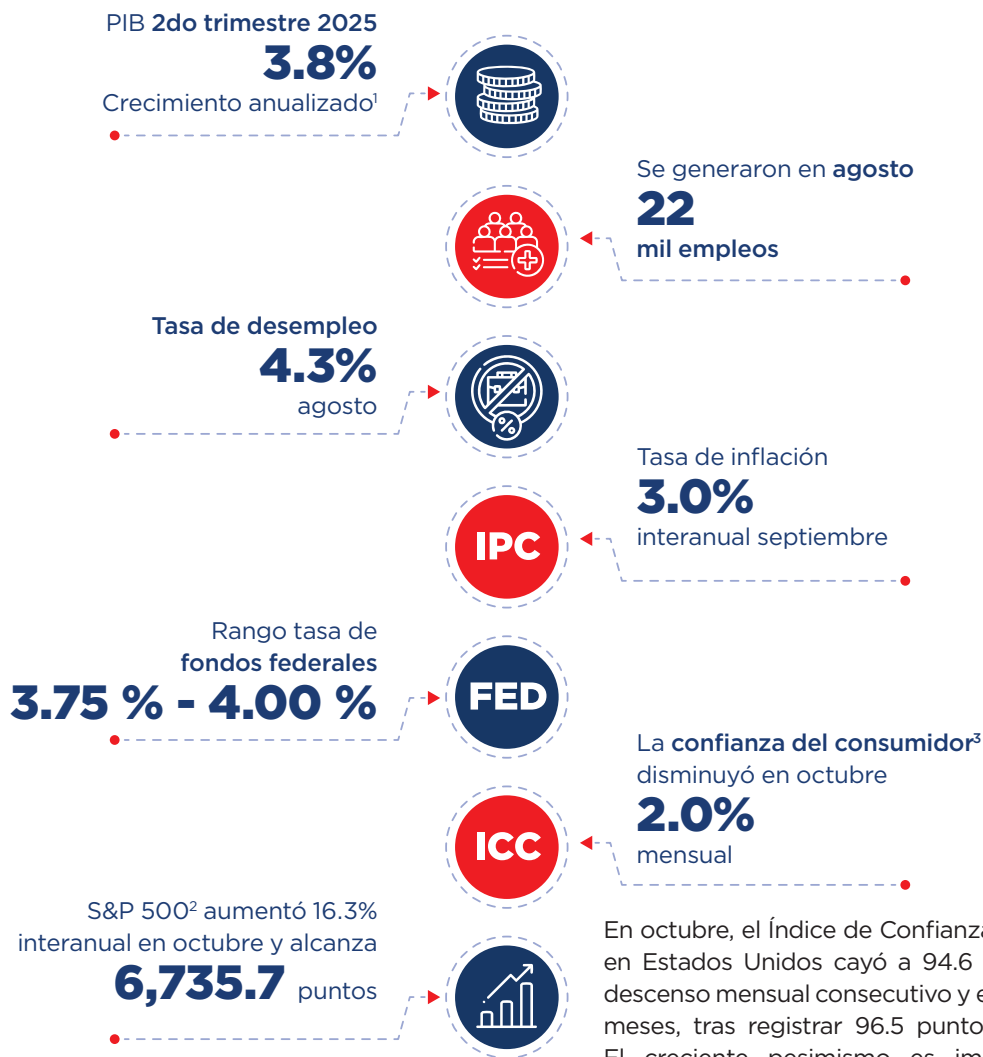
**Proyección de la OCDE a septiembre de 2025, los demás a junio de 2025.

*** Proyección del BM a junio de 2025, los demás a octubre de 2025.

Nota: Las flechas ▲▼ se comparan con las proyecciones correspondientes a los siguientes cortes de fecha: CEPAL julio 2025, Consensus Forecasts octubre 2025, FMI julio 2025 y BM junio 2025.

Fuente: Perspectivas de la Economía Mundial, octubre 2025, FMI; Perspectivas Económicas Mundiales, junio 2025 y Informe Económico de América Latina y el Caribe: Emprendimiento Transformador para el Empleo y el Crecimiento, octubre de 2025 BM; Perspectivas económicas, junio 2025 e Informe provisional de las Perspectivas económicas de septiembre 2025 de la OCDE; Consensus Forecasts, noviembre 2025 y, Actualización de Proyecciones de crecimiento de América Latina y el Caribe, octubre 2025, CEPAL.

El producto interno bruto (PIB) de los Estados Unidos registró un crecimiento anualizado de 3.8 % en el segundo trimestre de 2024 (tercera revisión), superando tanto el 3.3 % estimado en la segunda revisión como la contracción de 0.6 % observada en el primer trimestre del año. El crecimiento se atribuyó a una disminución de las importaciones y un incremento en el gasto de los consumidores. En agosto, la inflación interanual se ubicó en 2.9 %, un aumento de dos décimas respecto a julio, impulsada por el alza en el índice de vivienda. La inflación subyacente, por su parte, se mantuvo estable en 3.1 %. En el mercado laboral, la tasa de desempleo se incrementó en 0.1 p.p., hasta 4.3 % en agosto, mientras que la creación de empleo fue menor a lo esperado, con apenas 22 mil nuevos puestos, un 70.7 % por debajo de lo proyectado por los analistas. Bajo este contexto, la FED en su reunión de octubre anunció un segundo recorte de tasas en 25 p.bs, para ubicarse en 3.75 % - 4.00 %.



El índice S&P 500 registró su sexto mes consecutivo de incrementos en octubre, y acumuló un avance promedio de 151.7 puntos, equivalente a una variación del 2.3 %. Asimismo, el indicador alcanzó un nuevo máximo histórico al situarse en 6,890.9 puntos el día 28. La tendencia alcista responde principalmente a la reducción de tasas de interés por parte de la Reserva Federal (FED), junto con una estacionalidad favorable hacia fin de año y señales macroeconómicas optimistas que refuerzan el apetito por riesgo.

En octubre, el Índice de Confianza del Consumidor en Estados Unidos cayó a 94.6 puntos, su tercer descenso mensual consecutivo y el más bajo en seis meses, tras registrar 96.5 puntos en septiembre. El creciente pesimismo es impulsado por las crecientes preocupaciones respecto al mercado laboral, el costo de vida al reciente cierre del gobierno estadounidense.

¹Tasa anualizada respecto al trimestre anterior desestacionalizado.

²El índice Standard & Poor's 500, se basa en la capitalización bursátil de 500 grandes empresas que cotizan en las bolsas NYSE o NASDAQ, y captura aprox. 80 % de toda la capitalización de mercado en EE.UU.

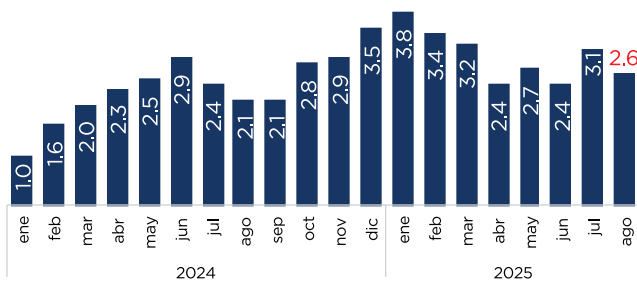
³Medida a través del Índice de Confianza al Consumidor (ICC), está diseñado para evaluar la confianza en general, la salud financiera relativa y el poder adquisitivo del consumidor promedio de los Estados Unidos. El ICC se basa en los datos de una encuesta mensual a 5 mil hogares.

Fuente: U.S. Bureau of Economic Analysis, U.S. Bureau of Labor Statistics, Board of Governors of the Federal Reserve System (US), disponible en FRED, Federal Reserve Bank of St. Louis. The Conference Board; Bloomberg.

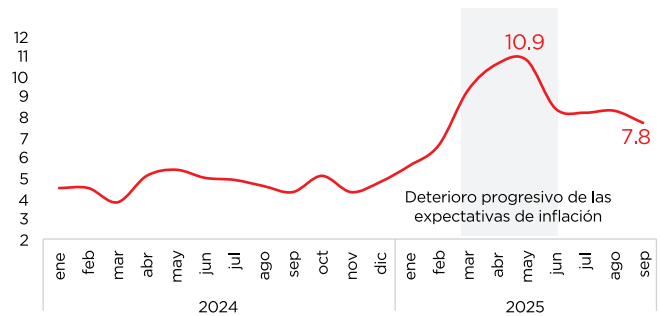
Nivel de precios interno

En agosto, el índice de precios al productor (IPP)¹ en EE. UU. incrementó a 2.6 % interanual, cinco décimas superiores respecto al mes previo. En términos mensuales, el índice registró una disminución de 0.1 % impulsado principalmente por la reducción del 0.2 % en los precios de los servicios, revirtiendo el incremento observado el mes previo. Respecto a los precios de bienes finales, subieron solo 0.1 %, reflejando estabilidad en esta categoría clave. Por su parte, las expectativas de inflación en EE. UU. disminuyeron en septiembre, ubicándose en 7.8 % tras alcanzar 8.4 % en agosto, lo que refleja una moderación gradual de las perspectivas inflacionarias.

Variación interanual del Índice de Precios del Productor (IPP)
(Valores en %)



Promedio de la inflación esperada durante los próximos 12 meses²
(valores en %)



¹ El IPP es un indicador que mide la variación de los precios de los bienes producidos y vendidos por los productores antes de pasar al proceso de comercialización.

² Responde a la pregunta ¿En qué porcentaje espera que los precios suban, en promedio, durante los próximos 12 meses?

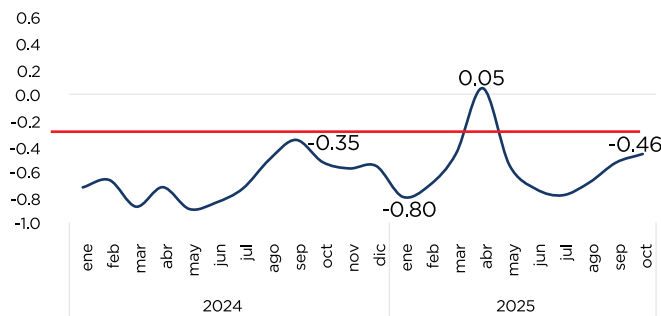
Nota: A partir de mayo de 2025, los datos son preliminares y están sujetos a revisión.

Fuente: Oficina de Estadísticas Laborales de los Estados Unidos y Encuesta de los Consumidores de la Universidad de Michigan.

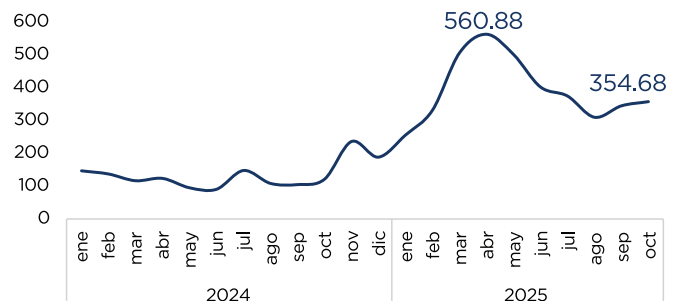
Riesgo financiero y macroeconómico

En octubre, el índice de estrés financiero de EE. UU. se ubicó en **-0.46 puntos, incrementando en 0.07 p.p. respecto a septiembre y registrando su tercer aumento mensual consecutivo.** Aunque se mantiene por debajo de su promedio histórico¹, lo que sugiere que el sistema financiero continúa mostrando resiliencia, persisten señales de preocupación debido a la paralización del gobierno, que ha detenido la publicación de datos económicos clave, lo que ha generado episodios de incertidumbre y volatilidad. Ello se reflejó en el índice de incertidumbre político-económica, que aumentó a 354.68 puntos, 12.8 puntos respecto a septiembre. A esto se suman las recientes inquietudes por la reactivación de tensiones comerciales entre EE. UU. y China, ante las amenazas del presidente Trump de imponer aranceles adicionales, lo que ha contribuido a elevar la volatilidad en los mercados financieros.

Índice de estrés financiero de la Fed de St. Louis¹



Índice de incertidumbre político-económica de Estados Unidos (promedio)



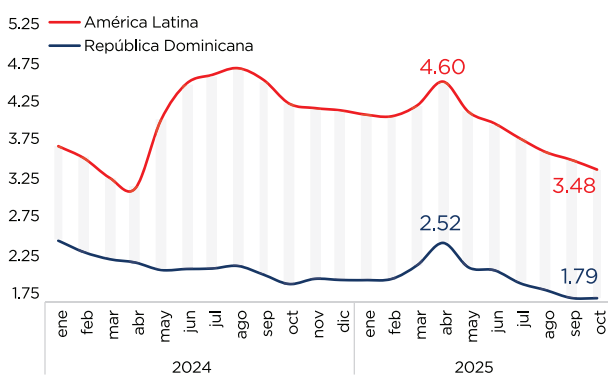
¹ El valor promedio del índice es cero, lo que significa que las condiciones en el mercado financiero se encuentran normales. Por ende, un valor por encima de cero denota un mayor nivel de estrés en el mercado, mientras que, un valor menor a cero sugiere un nivel de estrés en el mercado financiero por debajo del promedio.

Fuente: Elaborado con datos de la Federal Reserve Economic Data (FRED).

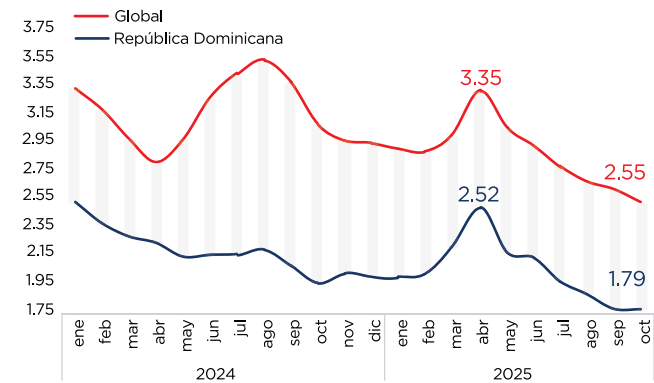
Índice de bonos de mercados emergentes (EMBI Spread)

La percepción de riesgo de los bonos continuó su tendencia a la baja en octubre, disminuyendo por sexto mes consecutivo, tanto a nivel global como en América Latina¹ (AL), hasta situarse en 2.55 % y 3.48 %, respectivamente. El riesgo-país de República Dominicana se ubicó en 1.79 %, permaneciendo en niveles históricamente bajos. La brecha respecto al índice global fue de 0.76 p.p., y frente a AL, de 1.69 p.p. La evolución del EMBI refleja la solidez macroeconómica, la gestión prudente de la política fiscal y monetaria y el buen desempeño de los fundamentos externos, lo que sostiene el posicionamiento del país como destino atractivo para la inversión, incluso en un entorno internacional caracterizado por mayor incertidumbre y episodios de volatilidad financiera.

Índice de bonos de mercados emergentes RD vs AL (Promedio mensual, en %)



Índice de bonos de mercados emergentes RD vs Global (Promedio mensual, en %)



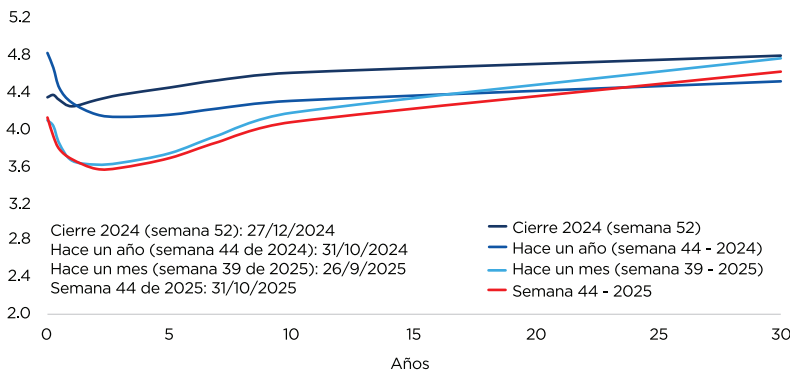
¹ Excluye a Venezuela cuyo riesgo-país se situó en 161.90 %, al 30 de septiembre de 2025.

Fuente: J.P Morgan Chase disponible en la web del Banco Central de la República Dominicana (BCRD).

Rendimientos bonos del Tesoro

En octubre, los rendimientos de los bonos del Tesoro mostraron comportamientos heterogéneos entre plazos, reflejando la persistente incertidumbre en los mercados. Esta dinámica respondió a factores contrapuestos: por un lado, el cierre parcial del Gobierno estadounidense, que limitó la disponibilidad de datos clave y generó una postura más cautelosa entre los inversionistas; y por otro, los recortes en la tasa de política monetaria en 25 p.bs. aplicado por la FED en su reunión de octubre. Adicionalmente, la tensión comercial con China reforzó la demanda por instrumentos de mayor vencimiento, de modo que los bonos de largo plazo se beneficiaron de la aversión al riesgo, registrando una caída en sus rendimientos.

Rendimiento de bonos del Tesoro de Estados Unidos (en % por plazo, según vencimiento en años)



Octubre

Vencimiento



Variación mensual (p.p.)

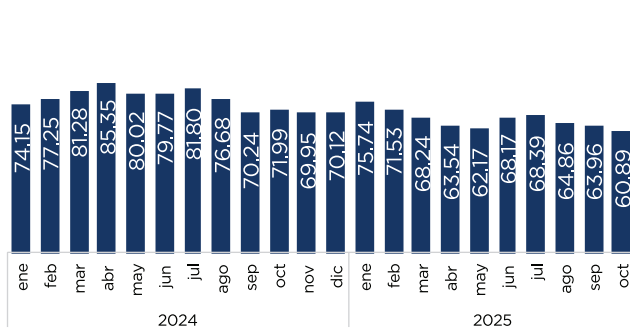
1 día	↑	0.03
3 Meses	↓	-0.11
6 Meses	↓	-0.06
1 Año	↑	0.02
2 Años	↓	-0.05
3 Años	→	-0.05
5 Años	↓	-0.05
7 Años	↓	-0.07
10 Años	↓	-0.10
30 Años	↓	-0.15

Fuente: Board of Governors of the Federal Reserve System (US), disponible en FRED, Federal Reserve Bank of St. Louis.

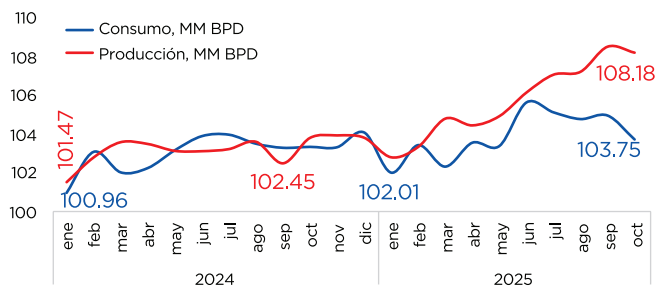
Precio del petróleo

En octubre, el precio del petróleo West Texas Intermediate (WTI) promedió US\$ 60.89 por bpd¹, equivalente a una disminución mensual de 4.80 % (▼ US\$ 3.07) e interanual de 15.42 % (▼ US\$ 11.10). Esta caída respondió a que el incremento en la producción mundial de crudo compensó la incertidumbre generada por las sanciones impuestas por el Gobierno de Trump a las dos principales compañías petroleras de Rusia, en el contexto de su llamado a un alto el fuego en la guerra contra Ucrania. **Los pronósticos de la AIE² sitúan el precio en US\$ 65.21 por bpd en 2025 y US\$ 51.25 en 2026.** El ajuste al alza para 2025 se explica por una prima de riesgo geopolítico más elevada derivada del conflicto; no obstante, se prevé que el aumento de la producción y la baja estacional de la demanda eleven los inventarios y ejerzan presiones a la baja sobre los precios en los próximos meses.

Petróleo crudo WTI
(mensual, US\$ / barril)



Consumo y producción de petróleo y otros combustibles líquidos
(mensual, miles de millones de bpd)



¹Bpd (barriles de petróleo por día).

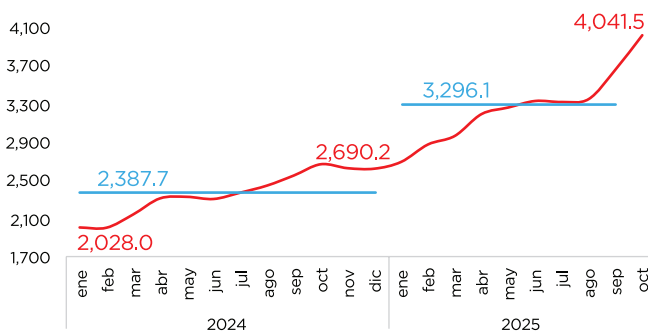
²AIE: Agencia Internacional de Energía.

Fuente: Elaborado por la DAE-VE en base a U.S. Energy Information Administration (EIA)| Short-Term Energy Outlook al 07/10/2025.

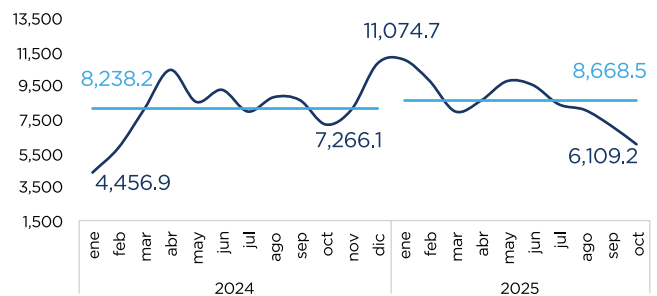
Precio de commodities

En octubre, el precio del oro promedió US\$ 4,041.45 por onza troy, con un aumento mensual de 9.76 % e interanual de 50.23 %, alcanzando un máximo histórico de US\$ 4,336.40 el día 20 del mes. El incremento ha sido impulsado por las tensiones geopolíticas —incluyendo las sanciones a Rusia, el conflicto en Ucrania y las tensiones comerciales entre EE. UU. y China—, que han fortalecido la demanda del metal como activo refugio, junto con las expectativas de recortes adicionales de tasas de interés. **En contraste, los precios internacionales del cacao disminuyeron un 15.33 % mensual y un 15.9 % interanual, ubicándose en US\$ 6,109.23 por tonelada métrica.** Esta caída obedece principalmente a la recuperación de la producción agrícola en Sudamérica, así como a una revisión a la baja de las expectativas de escasez que habían impulsado los precios al alza desde 2023.

Precio internacional del Oro
(mensual, US\$ por Onza Troy)



Precio internacional del cacao
(mensual, US\$ por tonelada métrica)



Nota: El promedio mensual y anual se calcula en base a los precios diarios.

Fuente: Elaborado por la DAE-VE en base a Yahoo Finance, con valores de cotización al 30/9/2025.

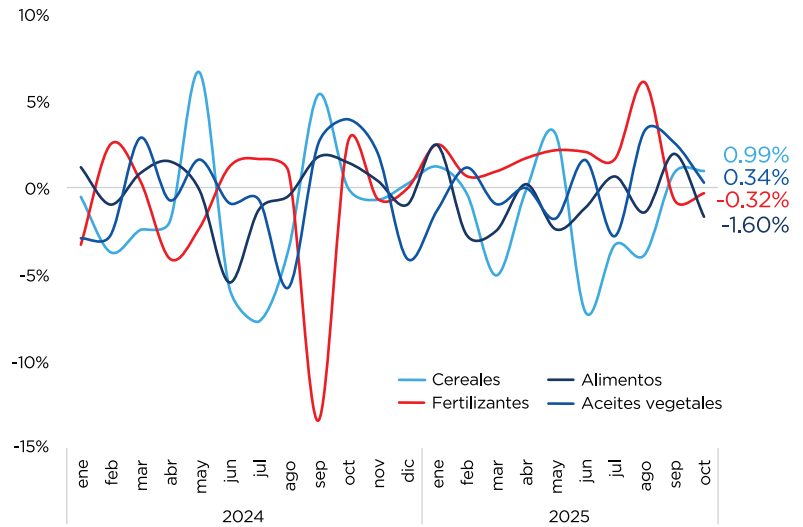
Precios de commodities no energéticos

En octubre, los precios de los commodities no energéticos mostraron un comportamiento heterogéneo. El índice de precios de los alimentos registró una disminución mensual de 1.60 %, impulsada principalmente por la caída de 2.64 % en los precios de la carne, debido a menores precios del cerdo, aves y ovino, pese al aumento en la carne de bovino; y, por la disminución del azúcar (-1.79 %) —su segundo descenso consecutivo— atribuida a expectativas de mayor oferta mundial. En contraste, el índice de cereales aumentó 0.99 %, encadenando su segundo mes de alza. En el mercado de fertilizantes, los precios disminuyeron 0.32 %, reflejando la persistencia de una sobreoferta global y una demanda agrícola más débil.

Índice commodities no energéticos
octubre 2025. Índice enero 2016=100



Commodities no energéticos
(Índice enero 2016=100, variación mensual)

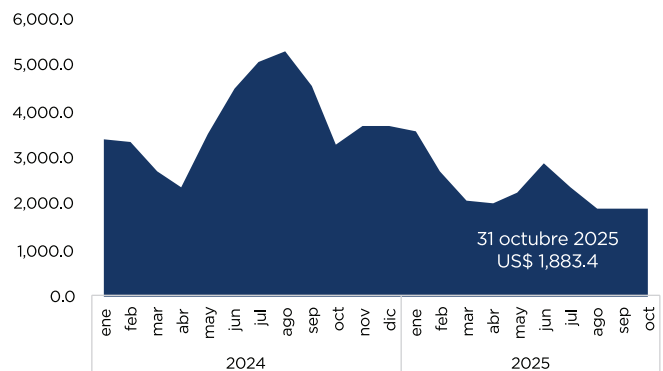


Nota: Los índices de cereales y aceites vegetales forman parte del índice de alimentos.
Fuente: Elaborado por la DAE-VE en base al Commodity Price System del Fondo Monetario Internacional (FMI).

Transporte de contenedores

En octubre, el Índice Global de Transporte de Contenedores revirtió la tendencia a la baja que mostraba desde julio, registrando un leve incremento de 0.6 % (▲ US\$ 12.0) y situando el precio por contenedor de 40 pies en US\$ 1,883.4. No obstante, frente al mismo mes del año anterior, el precio refleja una disminución significativa de 42.9 % (▼ US\$ 1,416.8). El reciente incremento se explica por los aumentos generales de tarifas aplicados por las navieras y por el temor a una posible escasez de capacidad ante señales de mayor demanda. Actualmente, el mercado de transporte marítimo de contenedores enfrenta desafíos relevantes, incluidos las tensiones geopolíticas, los riesgos macroeconómicos y los efectos de las políticas arancelarias, que continúan generando incertidumbre sobre la evolución futura de las tarifas.

Índice Global de Transporte de Contenedores
(Valores en US\$ / FEU)



Nota: El Índice Global de Transporte de Contenedores (Freightos Baltic Daily Index) mide los movimientos diarios de precios para contenedores de 40 pies en 12 rutas principales de envío. Se toma el precio promedio de la última semana de cada mes.
Fuente: Elaborado por la DAE-VE con datos de Baltic Exchange y Freightos.

CONTEXTO NACIONAL

Contenido

1

SECTOR REAL

1. Índice Mensual de Actividad Económica
2. Índice Mensual de Actividad Manufacturera

2

PRECIOS

3. Inflación interanual
4. Inflación por grupos
5. Inflación por bienes transables y no transables
6. Precios de los combustibles
7. Inflación por región
8. Canasta familiar por quintil

3

MERCADO LABORAL

9. Ocupación por nivel educativo y género
10. Distribución e ingresos por nivel educativo

4

SECTOR MONETARIO Y FINANCIERO

11. Valores en circulación
12. Valores en circulación por tipo de inversionista
13. Vencimiento de títulos del Banco Central
14. Agregados monetarios
15. Corredor de tasas
16. Tasas de interés
17. Préstamos al sector privado
18. Tasas de interés por sector de destino
19. Morosidad del sistema financiero
20. Transacciones por medio de pago

CONTEXTO NACIONAL

Contenido

5

SECTOR EXTERNO

- 23. Tipo de cambio nominal
- 24. Tipo de cambio real
- 25. Remesas
- 26. Exportaciones de bienes
- 27. Importaciones de bienes
- 28. Turismo
- 29. Reservas Internacionales Netas

6

SECTOR FISCAL

- 30. Ingresos fiscales
- 31. Ingresos corrientes
- 32. Ingresos por oficina recaudadora
- 33. Gasto público
- 34. Gasto público por clasificación económica
- 35. Gasto por finalidad y principales funciones
- 36. Gasto de capital por regiones de planificación
- 37. Gasto de capital por provincia
- 38. Transferencias al sector eléctrico
- 39. Subsidios sociales
- 40. Subsidios de mitigación de precios
- 41. Balance fiscal del Gobierno Central
- 42. Deuda del sector público no financiero
- 43. Vencimiento de bonos internos del Ministerio de Hacienda
- 44. Vencimiento de los bonos externos del MH

7

GOBIERNO EN ACCIÓN

8

RESUMEN FINAL



CONTEXTO NACIONAL

Resumen

- **En septiembre, el IMAE creció en un 1.1 % interanual, su nivel más bajo del año, para un crecimiento acumulado de un 2.2 %.** El resultado refleja una desaceleración por la moderación en construcción y manufactura, sectores de alto encadenamiento productivo. Pese al entorno internacional incierto y a condiciones financieras que permanecen restrictivas, la economía dominicana mantiene resiliencia, apoyada en medidas de estímulo y en la estabilidad de sus principales indicadores macroeconómicos.
- **La inflación interanual alcanzó 4.23 % en octubre, situándose por primera vez en el punto medio del rango meta desde noviembre de 2023 y completando 30 meses dentro del objetivo.** La inflación mensual fue de 0.55 %, reflejando un aumento moderado en los precios respecto al mes anterior. La inflación subyacente se ubicó en 4.67 % interanual. Aunque se observan mayores presiones internas, la dinámica de precios sigue alineada con el objetivo del Banco Central, con expectativas ancladas y sin señales inmediatas de riesgos para la estabilidad de precios.
- **En el segundo trimestre, la proporción de trabajadores formales aumentó, alcanzando el 46.0 % de los ocupados.** Aunque los informales siguen siendo mayoría, el avance refleja una mayor cobertura de seguridad social. Un caso destacado es el servicio doméstico, donde la informalidad llega a 93.4 % pese a representar solo el 5.0 % del empleo, convirtiéndolo en un sector estratégico para intervenciones focalizadas que mejoren la equidad laboral y la inclusión social.
- **En octubre, el tipo de cambio promedio frente al dólar se ubicó en RD\$ 63.76 por US\$, con una depreciación interanual de 5.86 % y acumulada de 4.65 %.** Frente al euro, el tipo de cambio promedió RD\$ 73.55 por EUR, registrando una depreciación interanual de 12.43 %, en línea con la fortaleza del euro y con presiones estacionales de demanda de divisas en el mercado local.
- **Durante enero–octubre de 2025, el Gobierno Central registró un déficit del balance financiero de RD\$ 151.1 mil millones (1.9 % del PIB),** equivalente a 0.6 p.p. por encima del observado en igual período de 2024 (1.3 %). El balance primario, que excluye los intereses, mostró un superávit de RD\$ 82.3 mil millones (1.0 % del PIB), aunque con una disminución interanual de 30.0 %.

INDICADORES SELECCIONADOS



1.07%

Crecimiento
IMAE Septiembre
2025

IPC

47.23 %

Inflación
interanual
Octubre 2025

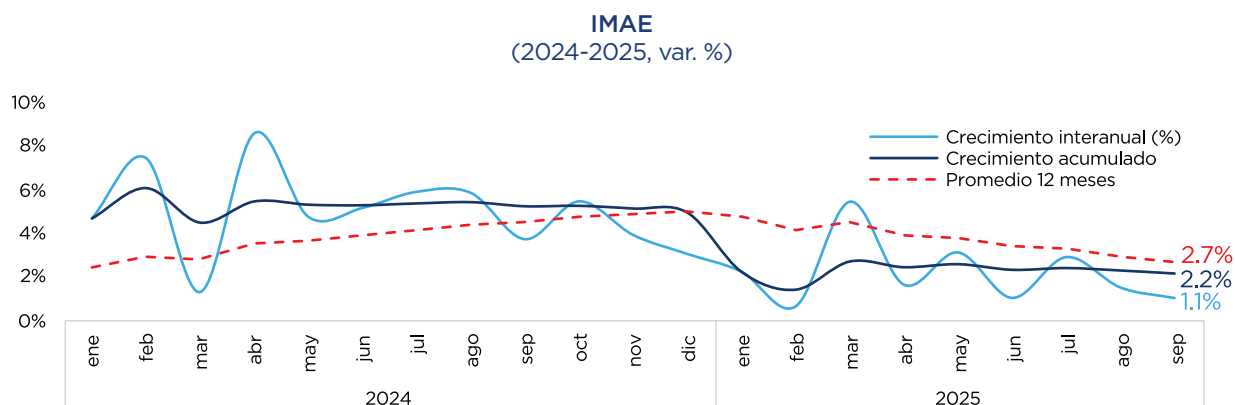
TPM

5.50 %

Tasa de Política
Monetaria
Octubre 2025

Índice Mensual de Actividad Económica (IMAE)

En septiembre, el IMAE registró una expansión interanual de 1.1 %, la más baja del año, para un crecimiento acumulado de 2.2 %. Este resultado implica una desaceleración de 3.1 p.p. respecto al ritmo observado hasta septiembre de 2024, explicada principalmente por la moderación en sectores de alto encadenamiento productivo, como la construcción y la manufactura. En un entorno internacional marcado por incertidumbre y condiciones financieras que permanecen restrictivas, la economía dominicana continúa mostrando resiliencia, apoyada en medidas de estímulo económico y en políticas que han contribuido a preservar la estabilidad de los principales indicadores macroeconómicos, mitigando parcialmente el impacto de los choques externos.

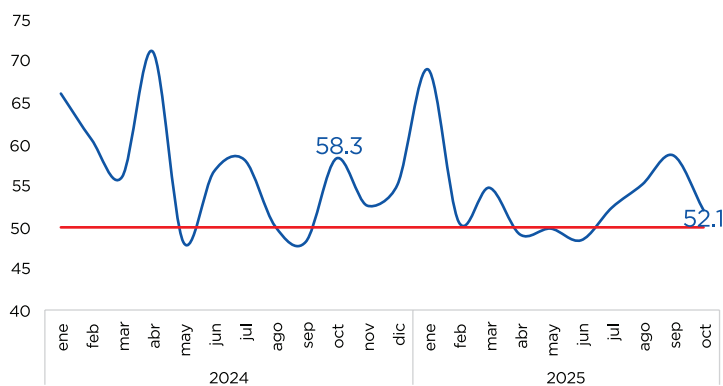


Fuente: Elaborado por la DAE-VE con datos del BCRD.

Índice Mensual de Actividad Manufacturera (IMAM)

En octubre de 2025, el IMAM se ubicó en 52.1 puntos, tras una disminución de 6.6 puntos respecto a septiembre, aunque manteniéndose por cuarto mes consecutivo por encima del umbral de expansión. La mayoría de sus componentes registraron descensos: volumen de ventas (▼ 12.7 puntos), volumen de producción (▼ 7.6 puntos), empleo (▼ 4.0 puntos) y plazo de entrega a suplidores (▼ 2.1 puntos), mientras que el inventario de materias primas aumentó (▲ 4.6 puntos). En un contexto de desaceleración económica, el sector manufacturero mostró un desempeño más moderado, reflejando menor dinamismo comercial y ajustes en su nivel de producción. Asimismo, la reducción en los tiempos de entrega sugiere mayor holgura logística, asociada a una menor presión de la demanda interna y a la normalización de las cadenas de suministro.

Índice Mensual de Actividad Manufacturera
(2024-2025)



VARIABLES IMAM	Sep-25	Oct-25
Empleo	53.0	49.0
Inventario materias primas	55.0	59.6
Plazo entregas suplidores	54.0	51.9
Volumen de Producción	58.6	51.0
Volumen de Ventas	65.5	52.8
Global	58.7	52.11

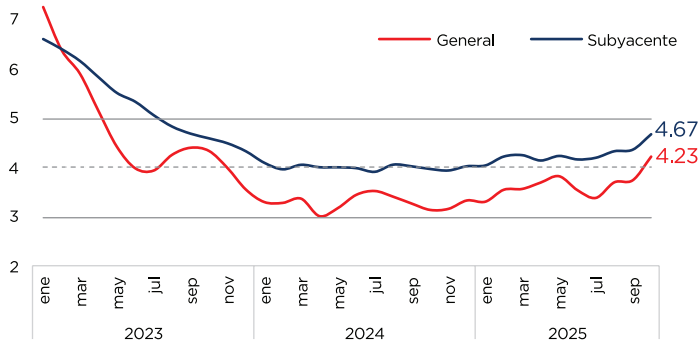
Fuente: Elaborado por la DAE-VE con datos de la Asociación de Industrias de la República Dominicana (AIRD).

Nota metodológica: el IMAM se construye a través de encuestas realizadas a directivos de empresas, quienes deben indicar, en relación con el mes anterior, si el factor analizado experimentó un aumento (100), permaneció igual (50) o disminuyó (0). Por tanto, un índice superior a 50 implica un aumento respecto al mes previo.

Inflación interanual

En septiembre, la inflación interanual se ubicó en un 3.76 %, para un leve incremento de 0.04 p.p. respecto a agosto, y manteniéndose por 29 meses consecutivos dentro del rango meta de 4 % ± 1 % establecido por la autoridad monetaria. En términos mensuales, el Índice de Precios al Consumidor (IPC) registró una variación de 0.34 %, inferior en 0.37 p.p. al mes anterior, mientras que la inflación subyacente se situó en un 4.35 % interanual, apenas 0.03 p.p. por encima del valor de agosto. La estabilidad de los precios internos evidencia que las expectativas inflacionarias permanecen firmemente ancladas, reflejando la credibilidad y efectividad de la política monetaria en mantener la inflación dentro del rango objetivo.

Inflación interanual
(variación en %)



Proyecciones 2025
(Marco Macroeconómico, Agosto 2025)



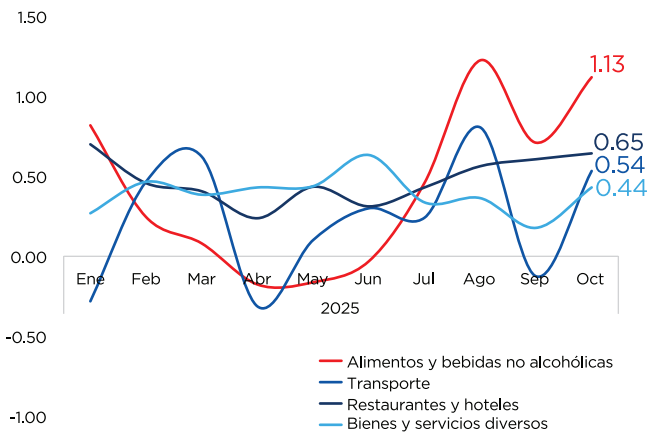
Fuente: Elaborado por la DAE-VE con datos del BCRD.

Nota: Los iconos ▲ ▼ reflejan las variaciones de las proyecciones de la inflación en el marco macroeconómico de agosto 2025, comparándolo con el revisado en junio de 2025.

Inflación por grupos y artículos

Durante octubre, el aumento en la inflación estuvo liderado por el grupo **Alimentos y bebidas no alcohólicas**, que aportó 0.29 p.p. al resultado mensual al registrar una variación de 1.13 %. Este comportamiento respondió principalmente al aumento en los precios de los plátanos y guineos en sus distintas variedades, afectados por las fuertes lluvias y el impacto inicial de la tormenta Melissa. También se observaron aumentos en verduras, yuca, tomates, limones agrios, ajíes, arroz, guandules, bacalao y leche líquida. En contraste, productos como pollo fresco, naranjas, ñame y zanahorias compensaron parcialmente estas alzas. Además de este grupo, los rubros **Transporte, Restaurantes y hoteles, y Bienes y servicios diversos**, concentraron en conjunto el 89.1 % de la variación del índice durante el mes.

Inflación interanual
(ene-dic 2025, var. %)



Inflación:
Incidencia por tipo de bienes y servicios

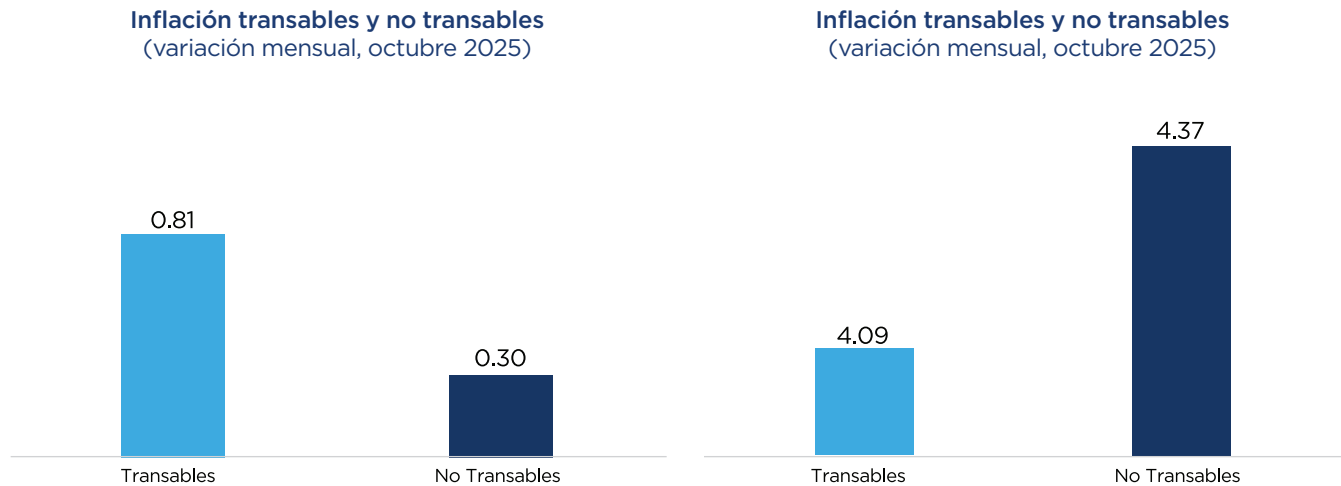
Grupo de bienes y servicios	Inflación mensual oct-25/sep-25	Incidencia (p.p.)
Alimentos y bebidas no alcohólicas	1.13	0.29
Educación	0.54	0.09
Restaurantes y hoteles	0.65	0.06
Bebidas alcohólicas y tabaco	0.44	0.05
Bienes y servicios diversos	0.70	0.02
Vivienda	0.33	0.02
Salud	0.08	0.01
Muebles	0.36	0.01
Prendas de vestir y calzado	0.00	0.00
Transporte	0.08	0.00
Comunicaciones	0.11	0.00
Recreación y cultura	-0.20	-0.01
Inflación general	0.55	0.55

Nota: Datos corresponden a la nueva metodología con base anual: octubre 2019-septiembre 2020=100.
*Contribución de cada grupo de bienes y servicios a la variación total de precios del periodo indicado.

Fuente: Elaborado por la DAE-VE con datos del BCRD.

Inflación por bienes transables y no transables¹

En octubre, los bienes transables registraron un incremento mensual de 0.81 %, determinado por el alza en los precios de varios alimentos como plátanos verdes, bacalao, verduras, yuca, tomates, limones agrios y ajíes, entre otros. También incidieron los aumentos en vehículos, cerveza y pasajes aéreos. Por su parte, los bienes y servicios no transables mostraron un crecimiento mensual de 0.30 %, atribuido al encarecimiento de alimentos preparados fuera del hogar, cuidado personal, servicios combinados de telecomunicaciones y alquiler de vivienda, componentes estrechamente vinculados a la demanda interna. En contraste, las reducciones en el precio del pollo fresco amortiguaron parcialmente este aumento, moderando su contribución al índice.



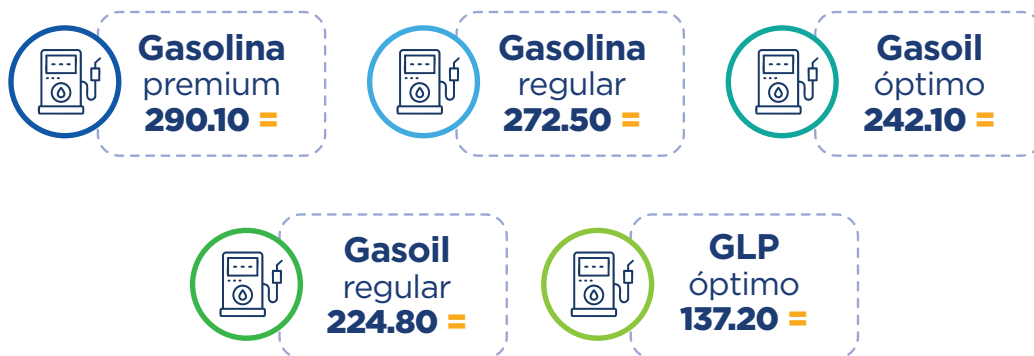
¹Los bienes transables se definen como aquellos que pueden exportarse e importarse libres de restricciones. Los bienes no transables, sólo se pueden comercializar dentro de la economía que los produce o están sujetos a medidas que limitan las importaciones de estos.

Fuente: Elaborado por la DAE-VE con datos del BCRD.

Precios de los combustibles

Durante la semana núm. 44 del año, correspondiente al mes de octubre, los precios de los combustibles destinados al consumo interno se mantuvieron sin variación. Tanto la gasolina premium como la regular registraron estabilidad, situación que también se observó en el Gas Licuado de Petróleo (GLP) no subsidiado.

Precios en la 44a semana
(del 27 de septiembre al 31 de octubre 2025)



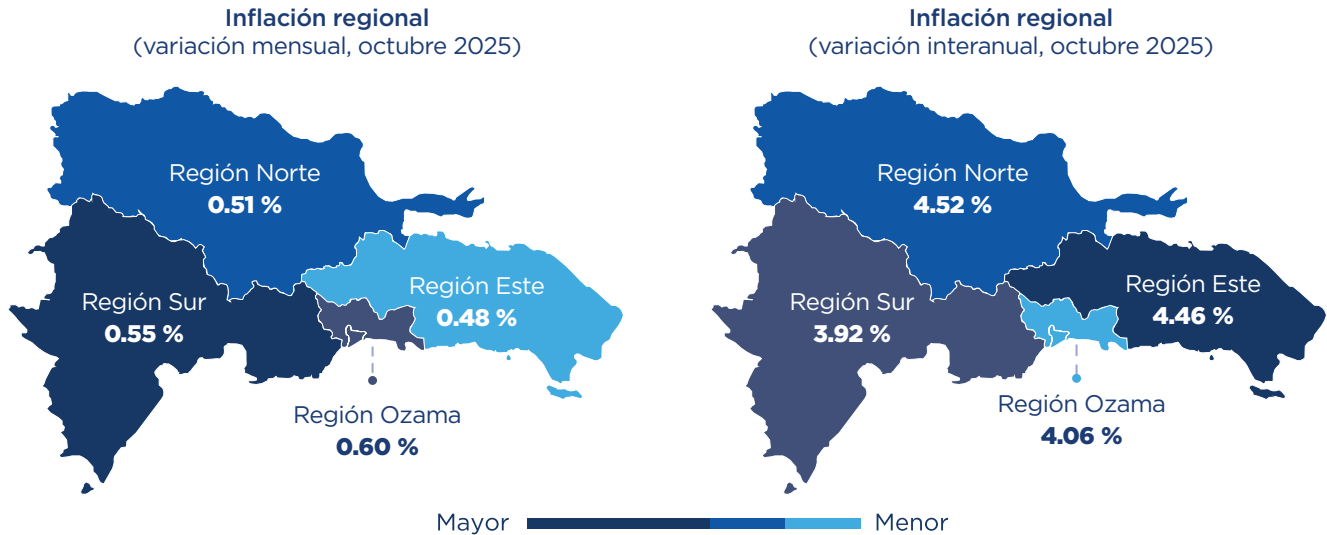
Nota: Fecha correspondiente a la publicación oficial de los avisos semanales de precios de combustibles.

▲ ▼ = Los iconos comparan con el cierre del mes previo (semana no. 39 de 2025).

Fuente: Elaborado por la DAE-VE con datos del Ministerio de Industria, Comercio y Mipymes (MICM).

Inflación por región

Al mes de septiembre, la región Norte o Cibao registró la mayor alza mensual de precios, con un incremento de 0.44 %, explicado por el aumento en productos de alta incidencia en su canasta, como plátanos verdes, yuca, y el incremento en el precio de la cerveza. Le siguieron la región Este, con un alza de 0.32 %; la región Ozama, con 0.29 %; y la región Sur, con 0.26 %, donde la menor contribución de los grupos Alimentos y Bebidas No Alcohólicas y Restaurantes y Hoteles atenuó el crecimiento de los precios. En términos interanuales, las regiones mantuvieron el patrón anterior, con la región Norte liderando la inflación (4.02 %), seguida por la Este (3.99 %), Ozama (3.62 %) y Sur (3.37 %), reflejando diferencias regionales vinculadas a la estructura de consumo y a los costos de transporte y alimentos.

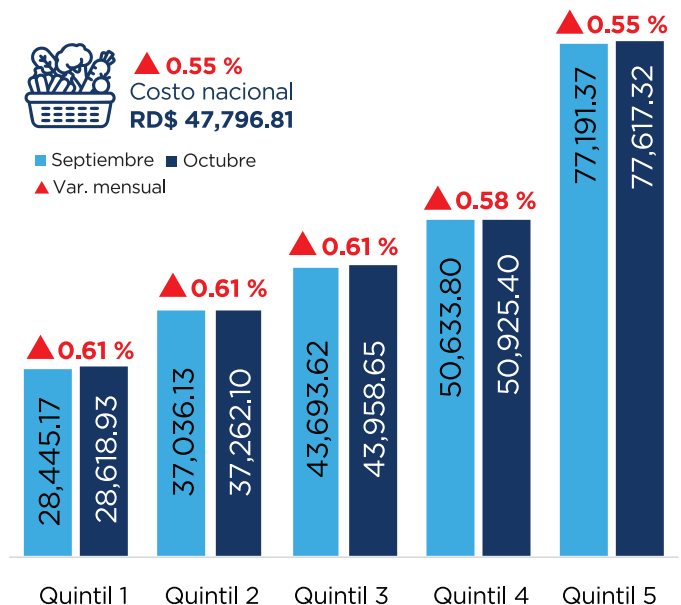


Nota: La región Ozama comprende el Distrito Nacional y Santo Domingo.
Fuente: Elaborado por la DAE-VE con datos del BCRD.

Canasta familiar por quintil

El costo promedio de la canasta familiar a nivel nacional ascendió a RD\$ 47,796.81 en octubre, lo que representa un aumento nominal de RD\$ 262.35 respecto a septiembre. Por quintiles de ingreso, las canastas de los hogares de menores ingresos (quintiles 1, 2 y 3) registraron una variación de 0.61 %, mientras que las canastas de los hogares de mayores ingresos (quintiles 4 y 5) reflejaron incrementos de 0.58 % y 0.55 %, respectivamente. La dinámica en los quintiles 1, 2 y 3 respondió a la fuerte incidencia del grupo Alimentos y Bebidas No Alcohólicas, que explicó más de la mitad del incremento en sus canastas. En los estratos de ingresos superiores, las variaciones estuvieron determinadas por la contribución conjunta de Alimentos y Bebidas No Alcohólicas y Transporte.

Costo de la canasta familiar por quintiles de ingreso (en RD\$, agosto-septiembre 2025)

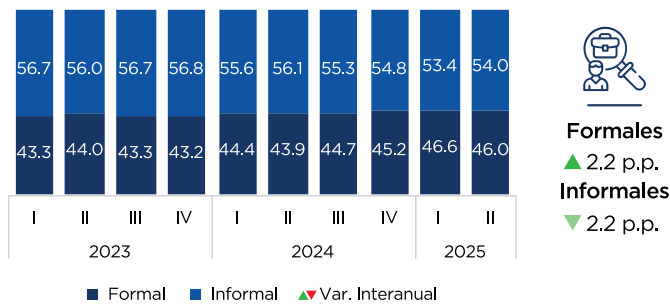


Fuente: Elaborado por la DAE-VE con datos del BCRD.

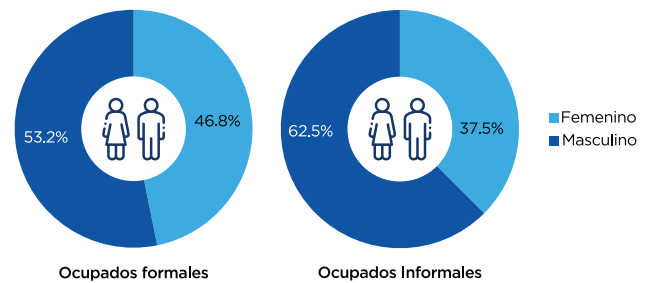
Ocupación formal e informal¹

En el segundo trimestre del año, la proporción de trabajadores formales² aumentó en 2.2 p.p. (▲ 164,598 individuos) respecto al mismo periodo de 2024, alcanzando el 46.0 % de los ocupados totales. Aunque los informales siguen siendo mayoría (54.0 %), este resultado refleja avances en la cobertura de la seguridad social en los trabajadores, aun cuando persisten desafíos para reducir la informalidad y ampliar la protección social. Desagregado por género, la participación formal muestra una brecha más reducida, aunque la ocupación masculina formal continúa predominando con 53.2 %. Este predominio también se replica en la informalidad, donde los hombres representan 62.5 %, lo que evidencia una mayor inserción masculina en empleos sin protección social. Esta concentración del segmento masculino en la ocupación informal constituye un desafío para fortalecer la afiliación y cobertura del sistema de seguridad social.

Composición de los ocupados formales e informales (En porcentaje)



Distribución por sexo de los ocupados (En porcentaje (%), trimestre II)



¹Datos preliminares.

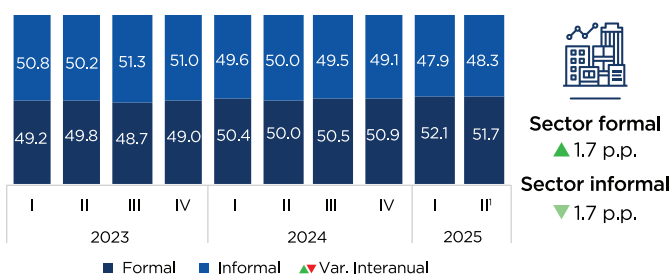
² Los ocupados formales se distinguen de los informales por ser aquellos que tienen acceso a los beneficios de seguridad social como el plan de pensión y seguro de salud, producto de la relación de trabajo.

Fuente: Elaborado por la DAE-VE con datos extraídos del BCRD.

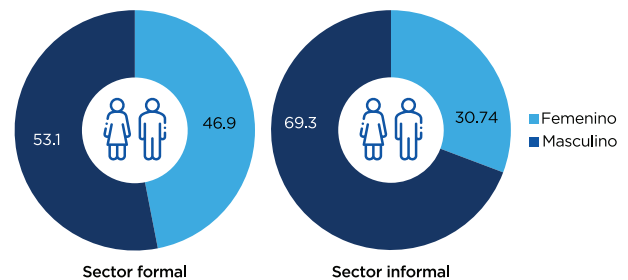
Sector formal e informal¹

En el segundo trimestre, la proporción de ocupados en el sector formal² creció 1.7 p.p. (▲140,589 individuos), alcanzando un 51.7 %, frente al 48.3 % del sector informal. Este resultado indica que un número creciente de trabajadores se desempeña en unidades productivas que cumplen con criterios legales; sin embargo, la informalidad persiste en dos dimensiones: empresas informales que generan ocupados informales y trabajadores informales dentro de empresas formales. En cuanto al género, el segmento masculino predomina en ambos sectores, especialmente en el informal (69.3 %), lo que refleja diferencias estructurales asociadas a la segmentación sectorial y ocupacional. Aunque el aumento del empleo formal constituye un avance hacia la formalización, la coexistencia de unidades productivas y trabajadores informales —incluso dentro del sector formal— evidencia la necesidad de políticas integrales que impulsen la formalización simultánea tanto de las empresas como de sus ocupados.

Composición del sector formal e informal (En porcentaje)



Distribución por sexo de los sectores (En porcentaje, trimestre II)



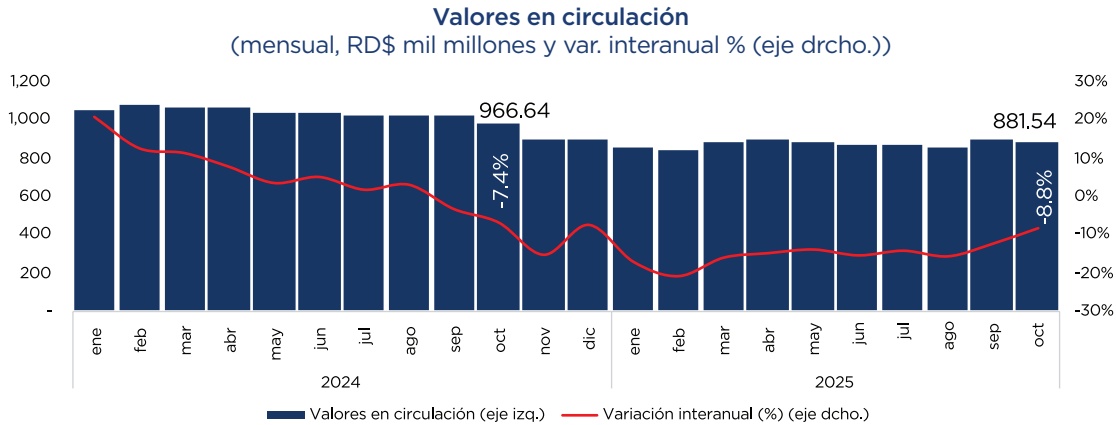
¹Datos preliminares.

² El sector formal se distingue del sector informal al representar a los ocupados del sector público, empresa o negocio que cumplen con al menos uno de estos criterios: estar inscrita en el Registro Nacional de Contribuyentes (RNC) y (2) realizar registro de las transacciones comerciales en libros de contabilidad auditables.

Fuente: Elaborado por la DAE-VE con datos extraídos del BCRD.

Valores en circulación

En octubre, los valores en circulación del BCRD se ubicaron en RD\$ 881.5 mil millones, registrando una disminución interanual de 8.8 % (RD\$ 85.1 mil millones) y una reducción mensual de 0.3 % (RD\$ 2.5 mil millones). Durante el mes se colocaron RD\$ 45.0 mil millones, de los cuales un 79.1 % correspondió a notas y 20.9 % a letras, mientras que los vencimientos totalizaron en RD\$ 48.5 mil millones. La emisión de títulos se ha mantenido por tercer mes consecutivo, destacando que en octubre se realizó la primera colocación de notas desde abril. Este comportamiento refleja una postura prudente del BCRD, orientada a preservar la estabilidad macroeconómica tras las medidas expansivas aplicadas previamente —como la inyección de liquidez y la redención de títulos—, ajustando gradualmente la absorción de liquidez para evitar presiones sobre la inflación y el mercado monetario.



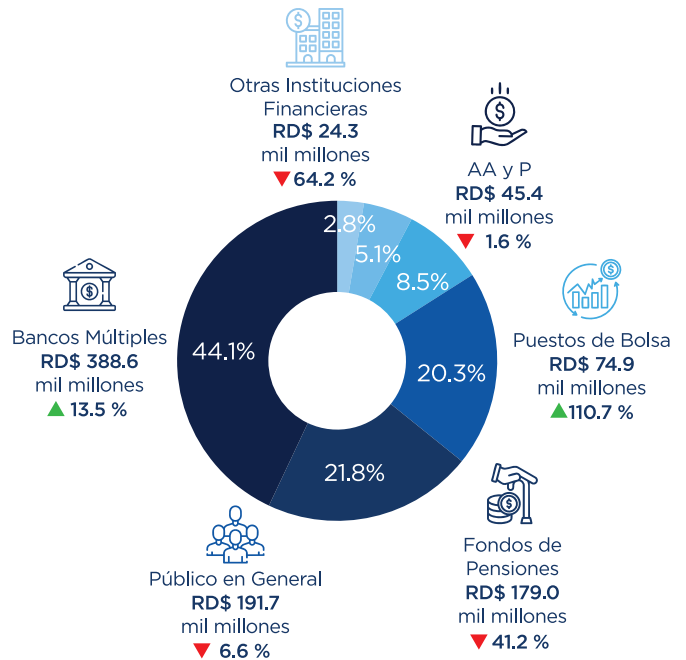
Fuente: Elaborado por la DAE-VE con datos del BCRD al 12/11/2025.

Valores en Circulación por Tipo de Inversorista

En octubre, los bancos múltiples continuaron consolidándose como los principales tenedores de títulos del BCRD, concentrando el 44.1 % del total (▲ 13.5 %, interanual). El público general posee un 21.8 % de los títulos (▼ 6.6 %), mientras que los fondos de pensiones representaron un 20.3 % (▼ 41.2 %), acentuando la reducción en su tenencia observada desde junio. Los puestos de bolsa continúan aumentando su participación, alcanzando un 8.5 % (▲ 110.7 %), superando a las asociaciones de ahorro y préstamo, que se mantuvieron relativamente estables en torno al 5.1 % (▲ 1.6 %), mientras que otras instituciones financieras son las de menor tenencia con un 2.8 % (▼ 64.2 %). En conjunto, estas variaciones evidencian un mercado de títulos cada vez más concentrado en los bancos, mientras los demás actores ajustan sus portafolios de manera diferenciada.

Valores en Circulación por tipo de Inversorista¹

(valores en miles de millones | variación interanual)



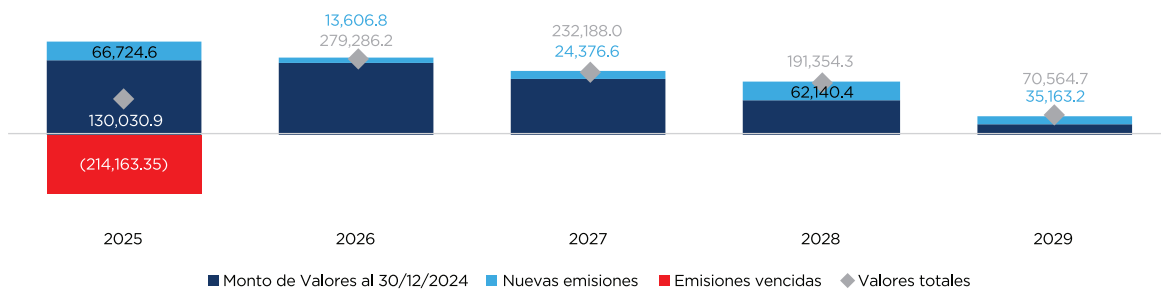
¹ Se incluyen los descuentos de letras, notas y CIE; y se suman las primas por no corresponder a la cartera de inversionistas en exposición, aunque se incluyen dentro de los valores en circulación total.

Fuente: Elaborado por la DAE-VE con datos del BCRD al 12/11/2025.

Vencimientos de Títulos del Banco Central

Al mes de octubre, los vencimientos de títulos del BCRD totalizaron RD\$ 214.2 mil millones. Solo en ese mes vencieron RD\$ 48.5 mil millones, correspondientes en un 79.8 % a notas y en un 20.1 % a letras. Para los dos meses restantes del año se proyectan vencimientos por RD\$ 130.0 mil millones, concentrados principalmente en notas de renta fija (69.2 %) y letras (30.8 %). El total del portafolio a vencer en 2026 aumentó a RD\$ 279.3 mil millones, tras la incorporación de RD\$ 8.0 mil millones en letras. Asimismo, se colocaron notas por RD\$ 415.7 millones con vencimiento en 2027, elevando el total en circulación para ese año a RD\$ 232.2 mil millones. En conjunto, los vencimientos programados para el corto plazo (2026 y 2027) representan el 56.6 % del total, reflejando un perfil de amortización concentrado que requerirá una gestión activa de liquidez y refinanciamiento.

Vencimientos valores del Banco Central
(anual, millones RD\$)

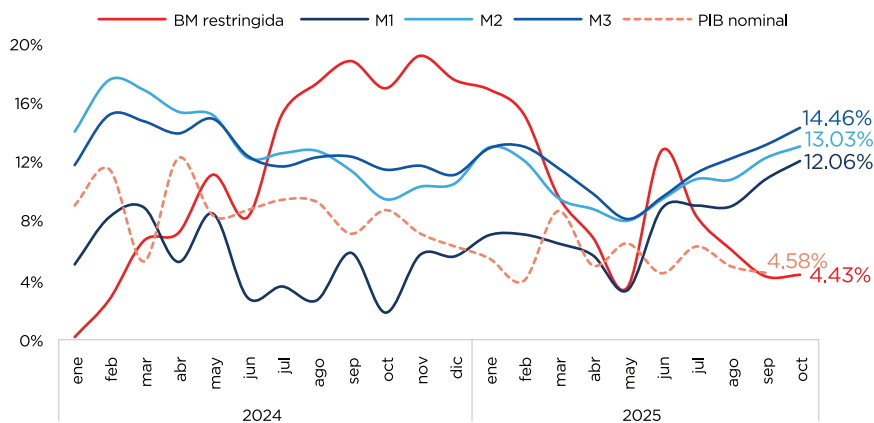


Fuente: Elaborado por la DAE-VE utilizando datos del BCRD, con información hasta 12/11/2025.

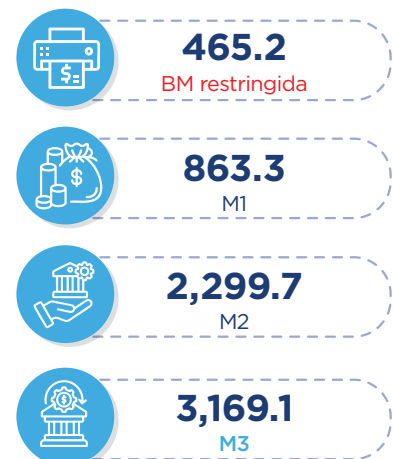
Agregados monetarios

En octubre, la base monetaria restringida se expandió 4.4 % interanual, registrando un ligero aumento de 0.1 p.p. respecto al mes anterior. Este comportamiento obedeció principalmente a la incidencia positiva de los billetes y monedas emitidos, parcialmente compensada por el efecto negativo de los depósitos de encaje legal y los saldos de compensación de las OSD¹. En cuanto a los agregados monetarios, el M3 registró la mayor expansión interanual (14.5 %), seguido de M2 (13.0 %) y del medio circulante M1 (12.1 %). Los agregados mantienen cinco meses consecutivos de crecimiento, impulsados por las medidas de inyección de liquidez del BCRD implementadas en junio. Sin embargo, el mayor dinamismo se observa en los componentes menos líquidos, lo que sugiere preferencia por instrumentos de ahorro ante tasas reales aún elevadas, así como una demanda precautoria de liquidez en un entorno de moderación económica.

Agregados monetarios
(variación interanual, %)



Agregados monetarios
Octubre 2025, (RD\$ mil millones)

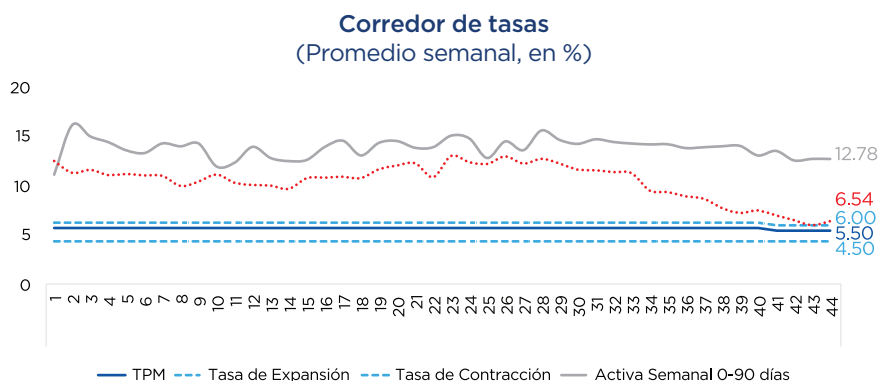


¹ Otras sociedades de depósitos.

Fuente: Elaborado por la DAE-VE con datos del BCRD al 12/11/2025.

Corredor de tasas

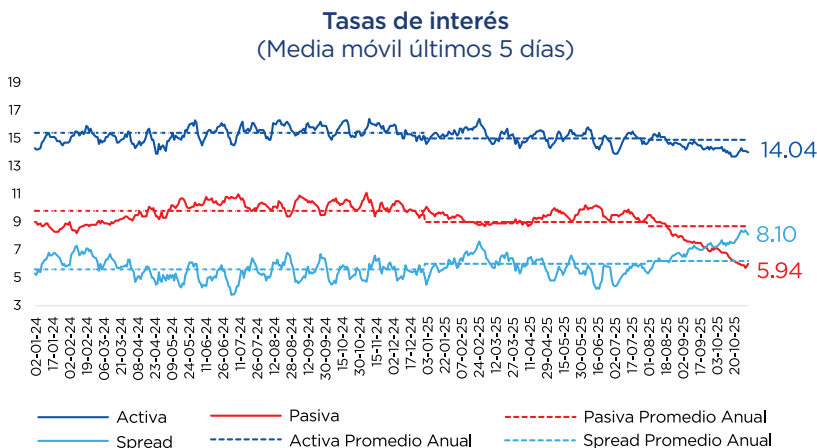
El corredor de tasas reflejó un progresivo relajamiento de las condiciones monetarias: la tasa interbancaria semanal descendió desde niveles cercanos a 12 % a inicios de año hasta 6.54 % en la última semana de octubre, moviéndose hacia el límite inferior del corredor y evidenciando mayor holgura de liquidez. En contraste, la tasa activa promedio de 0-90 días disminuyó de forma más gradual, cerrando en 12.78 %, lo que sugiere un traspaso parcial de las menores tasas de fondeo hacia el costo del crédito en un contexto de spreads aún elevados. Con el objetivo de seguir impulsando el dinamismo del sistema financiero, el BCRD realizó dos reducciones consecutivas de la TPM: la primera, de 25 p.b. el 30 de septiembre, y la segunda, también de 25 p.b., el 31 de octubre, acumulando un recorte total de 50 puntos básicos, hasta 5.25 %. En conjunto, estos ajustes reflejan una normalización progresiva de las condiciones monetarias, favoreciendo un entorno financiero más estable y propicio para consolidar la recuperación de la actividad crediticia.



Fuente: Elaborado por DAE-VE con datos del BCRD.

Tasas de interés

Al cierre de octubre de 2025, la tasa activa promedio se ubicó en 14.04 % (-31 p.bs. intermensual) y la tasa pasiva promedió en 5.94 % (-115 p.bs. intermensual). El margen de intermediación resultante fue de 8.10 %, lo que implica una ampliación de 83 p.bs. respecto septiembre. En comparación con diciembre de 2024, ambas tasas acumulan descensos de 113 p.bs. (activa) y 388 p.bs. (pasiva), consistentes con un entorno de mayor holgura de liquidez. Ajustadas por inflación, las tasas exhibieron un patrón similar: la activa real se redujo en 119 p.bs. y la pasiva real en 352 p.bs., ambas frente al cierre de 2024. La expansión del margen en septiembre confirma que la liquidez se refleja con fuerza en el costo de fondos, pero el precio del crédito se ajusta gradualmente, manteniendo un margen más amplio en un contexto de morosidad en niveles moderados, lo que lleva a las entidades a ser cautelosos con el ajuste en las tasas activas de corto plazo.



Tasa de interés real
Diciembre 2025



10.05 %
Activa



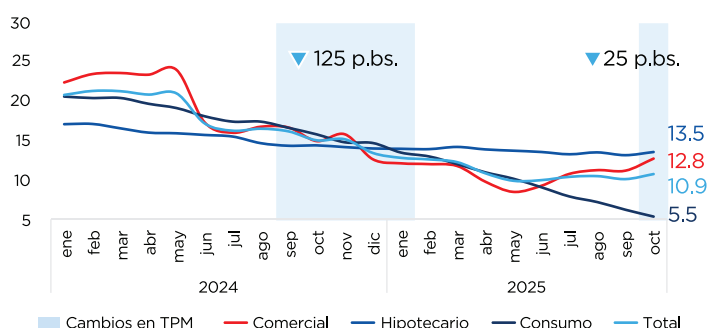
2.48 %
Pasiva

Fuente: Elaborado por DAE-VE con datos del BCRD.

Préstamos al sector privado

En octubre de 2025, el saldo de la cartera de crédito al sector privado ascendió a RD\$ 2,494.9 mil millones (31.3 % del PIB¹). En términos interanuales, el crédito creció 10.9 %, lo que supone una ligera aceleración frente al 10.2 % de septiembre. Por segmentos, los préstamos comerciales aumentaron 12.8 % interanual y los créditos de consumo 5.5 % interanual —su menor ritmo desde junio de 2021—, mientras que la cartera hipotecaria lideró el desempeño con 13.5 % interanual, consistente con una demanda de vivienda relativamente inelástica, plazos promedio más largos y garantías reales de mayor calidad. En conjunto, la composición del crecimiento se mantiene favorable, con mayor tracción en los segmentos hipotecario y comercial, lo que contribuye a impulsar la inversión y la formación de patrimonio, aportando al dinamismo de la actividad real.

Préstamos por destino
(Var. interanual, en %)



Variación interanual en términos absolutos
(En RD\$ millones)

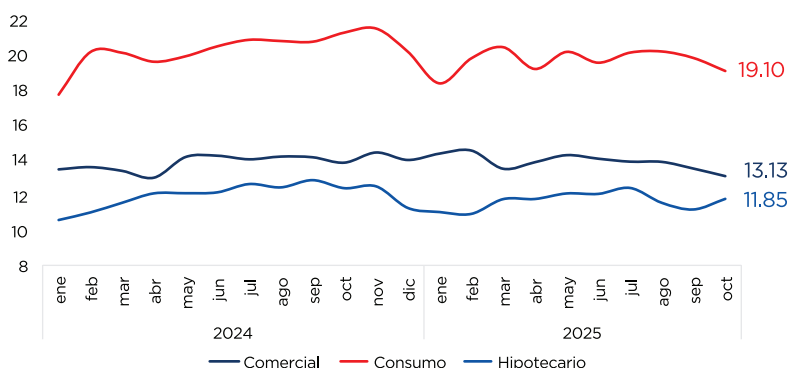
Actividad	Var. absoluta
Adquisición de viviendas	53,873.2
Comercio al por mayor y al por menor	48,565.7
Préstamos de consumo	35,440.8
Electricidad, gas y agua	30,953.4
Construcción	25,343.6
Serv. inmobiliarios, empresariales y de alq.	22,543.9
Hoteles y restaurantes	18,589.4
Microempresas	12,976.0
Industrias manufactureras	7,238.4
Serv. comunitarios, sociales y personales	6,860.3
Transporte, almacén y comunicación	4,683.9
Agricultura, silvicultura y pesca	4,038.1
Explotación de minas y canteras	(868.0)
Resto de otras actividades	(25,775.9)

¹PIB estimado para 2025 del Marco Macroeconómico de agosto 2025.
Fuente: Elaborado por la DAE-VE con datos preliminares del BCRD.

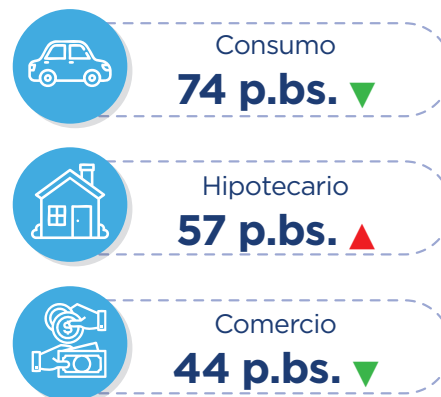
Tasas de interés por sector de destino

En octubre de 2025, el costo promedio del crédito comercial se ubicó en 13.13 % (-44 p.bs. mensual). Asimismo, la tasa activa de los préstamos de consumo disminuyó en 74 p.bs. (hasta 19.10 %), mientras que, el crédito hipotecario se encareció en 57 p.bs. (hasta 11.85 %), respecto a septiembre. El comportamiento de precios del crédito muestra un abaratamiento en los segmentos de consumo y comercio, consistente con las condiciones de liquidez más holgadas. Dados los recientes recortes en la TPM y la dinámica descrita anteriormente, es razonable esperar una convergencia descendente adicional de las tasas al cierre del 2025.

Tasas activas por sectores de destino
(promedio ponderado en % anual)



Tasas de interés por destino
(Variación Octubre 2025 vs. Septiembre 2025)

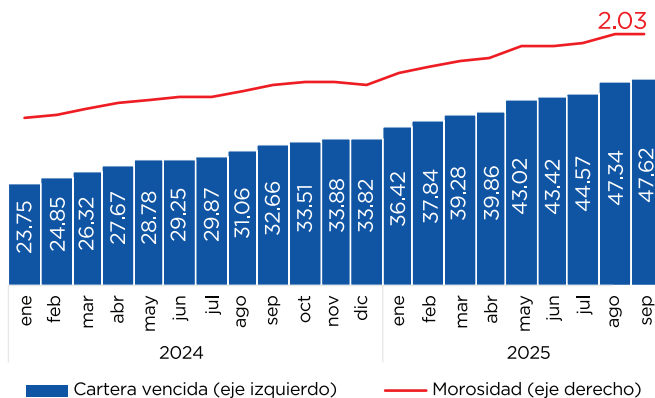


Fuente: Elaborado por la DAE-VE utilizando datos del BCRD.

Morosidad del sistema financiero

En septiembre de 2025, la tasa de morosidad del sistema financiero se mantuvo en 2.03 %, lo que supone un aumento interanual de 50 p.bs. En este mes se produjo una desaceleración del crecimiento mensual de la cartera vencida (0.6 %), ligeramente por encima de la expansión mensual de 0.4 % de la cartera total, lo que mantiene el cociente de morosidad respecto a septiembre. La morosidad estresada —indicador ampliado que incorpora créditos reestructurados y en vigilancia— se mantuvo en 7.70 %, con un alza de 70 p.bs. interanual, consistente con un deterioro relativo de la calidad de los activos. El deterioro sigue siendo moderado en nivel, pero generalizado en su dirección, por lo que, para contener riesgos, conviene reforzar provisiones, así como también endurecer los límites de endeudamiento/plazos e intensificar la gestión temprana de cobro.

Índice de morosidad y cartera vencida
(Miles de millones de RD\$ y porcentaje (%))



Resumen indicadores de morosidad
(noviembre 2025 vs. noviembre 2024)

Indicador	Valor	Variación interanual (p.p.)
Morosidad Estresada I.027 ¹	7.70	▲ 0.70
Índice de Morosidad I.025 ²	2.03	▲ 0.50
Índice de morosidad I.026 ³	1.87	▲ 0.47

¹Morosidad estresada (I.027): considera no solo la cartera vencida, sino también los créditos reestructurados, las obligaciones castigadas y las adjudicaciones recientes.

²Se refiere al índice de morosidad I.025.

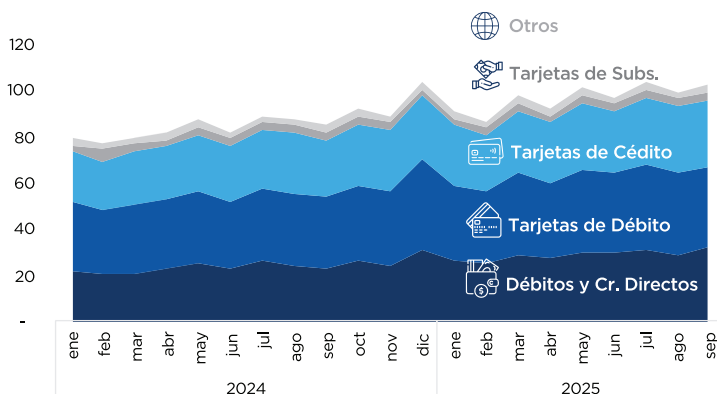
³Indicador de morosidad (I.026): Cartera de crédito vencida y en mora (capital) / Cartera de crédito bruta excluyendo rendimientos.

Fuente: Elaborado por DAE-VE con datos de la Superintendencia de Bancos (SB).

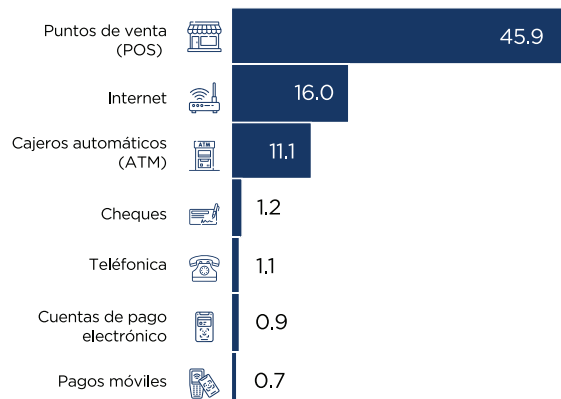
Transacciones por medios de pago

En septiembre de 2025 se procesaron 102.3 millones de operaciones de pago, para un crecimiento interanual de 20.3 %. Este incremento estuvo explicado, sobre todo, por débitos y créditos directos (+10.0 p.p. de incidencia), seguidos por tarjetas de débito (+5.1 p.p.) y tarjetas de crédito (+4.9 p.p.). Estos tres instrumentos concentran el volumen del sistema, con 31.8 millones, 35.6 millones y 28.5 millones de transacciones, respectivamente. Destaca además la expansión de las cuentas de pago electrónico, que aumentaron 91.2 % interanual lo que supera el millón de operaciones. La dinámica interanual confirma el aumento de la digitalización de pagos y mayor adopción de canales electrónicos por efectos de red, reducción de costos de aceptación y mayor integración con billeteras y cuentas de pago.

Operaciones por instrumentos de pago
(Volumen de transacciones, en millones)



Operaciones por vías de pago
(volumen de transacciones en millones, agosto 2025)



Fuente: Elaborado por la DAE-VAES utilizando datos del BCRD.

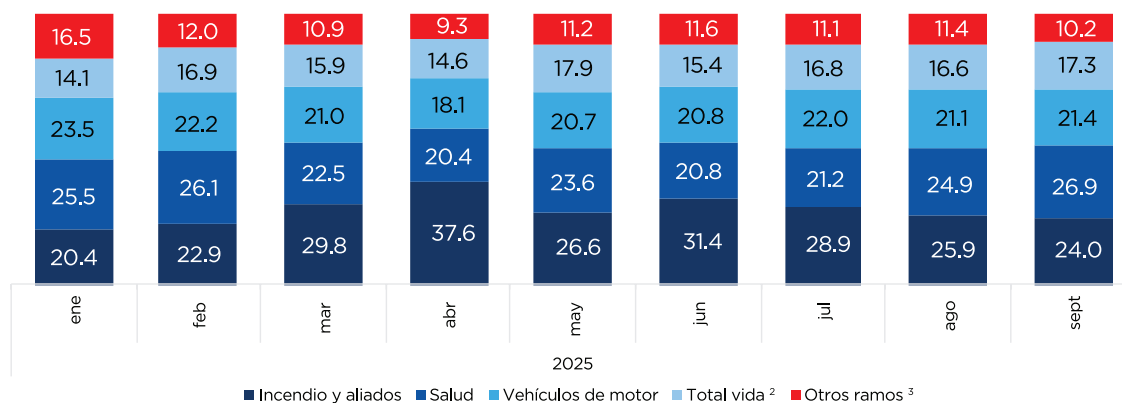
Nota: Otros incluye tarjetas prepagadas (TP), TP virtuales, cuentas de pago electrónico y cheques.

Mercado asegurador por ramos

Hasta septiembre de 2025, el mercado asegurador ha cobrado primas netas por RD\$ 114,289.0 millones, equivalentes al 1.4 % del PIB¹. Este resultado representa un incremento de 13.7 % respecto al mismo período del año anterior, impulsado por un aumento nominal de RD\$ 13,768.6 millones. En términos acumulados, las mayores participaciones por ramos corresponden a los seguros de Incendios y Aliados (27.8 %), Salud (23.4 %) y Vehículos de Motor (21.2 %), siendo estos los segmentos más relevantes del mercado.

Proporción de primas netas cobradas por ramos

(como porcentaje del total, %)



¹ PIB extraído del Marco Macroeconómico actualizado en agosto de 2025.

² Incluye seguro de vida individual y colectivo.

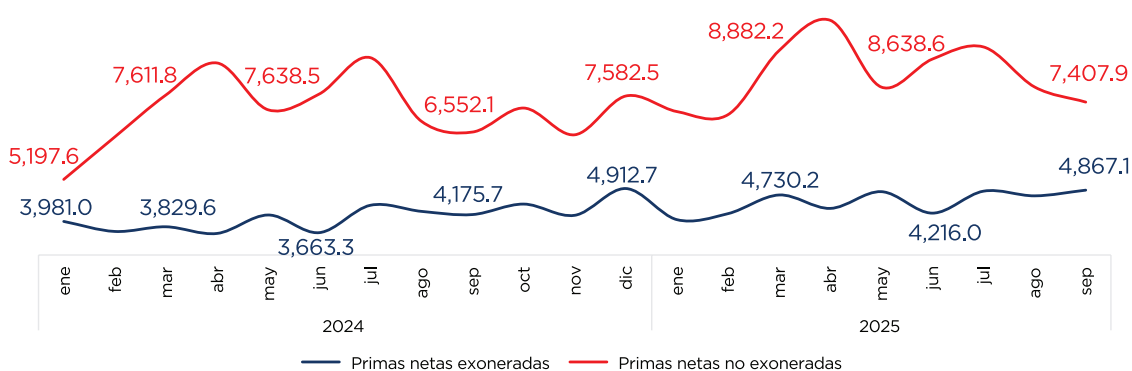
³ Otros ramos corresponden a (Otros seguros, Fianzas, Transporte de carga, Accidentes personales, Naves marítimas y aéreas, y, Agrícola y pecuario).

Fuente: Elaborado por la DAE-VE con datos de la Superintendencia de Seguros (SIS) de la Rep. Dom.

Mercado asegurador exonerado y no exonerado¹

En el periodo enero-septiembre, el mercado asegurador estuvo influenciado por una mayor participación de las primas netas no exoneradas, que representaron el 64.3 % del total, mientras que las primas exoneradas aportaron el 35.7 % restante. Dentro del segmento no exonerado, los ramos con mayor peso fueron Incendio y Aliados (40.6 %), Vehículos de Motor (32.7 %) y Seguros de Vida² (10.4 %). Por su parte, en el segmento exonerado, la mayor concentración correspondió a Salud (65.5 %), seguida de Seguros de Vida (26.6 %) e Incendio y Aliados (4.8 %).

Corredor de tasas
(Promedio semanal, en %)



¹ Las primas de seguros se clasifican en exoneradas y no exoneradas de impuestos, dependiendo de si están sujetas al pago de ITBIS y otros tributos aplicables.

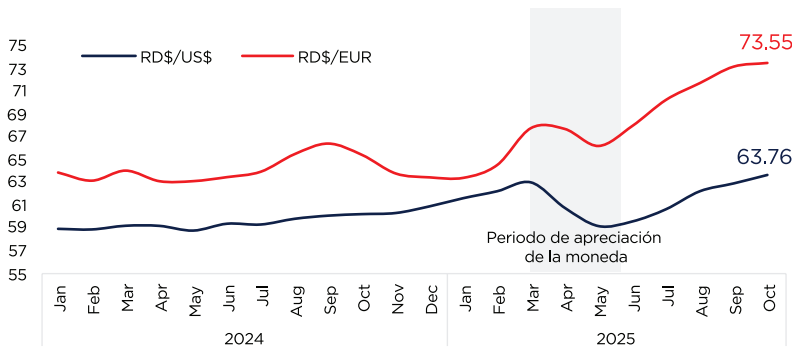
² Incluye seguro de vida individual y colectivo.

Fuente: Elaborado por la DAE-VE con datos extraídos de la SIS.

Tipo de cambio nominal

En octubre, el tipo de cambio promedio respecto al dólar estadounidense¹ se ubicó en RD\$ 63.76 por US\$, registrando una depreciación interanual de 5.86 % y acumulada de 4.65 %. El margen cambiario² se situó en RD\$ 0.52, reflejando una ligera reducción del costo de intermediación cambiaria respecto al mes anterior (RD\$ 0.56). De igual forma, el tipo de cambio frente al euro promedió RD\$ 73.55 por EUR, con una depreciación interanual de 12.43 % y acumulada de 15.95 %, en línea con la fortaleza del euro en los mercados internacionales y las presiones estacionales sobre la demanda de divisas en el mercado local.

Tasa de cambio nominal
(En RD\$)



Proyecciones 2025
(Marco Macroeconómico, Agosto 2025, respecto al USD)



62.05
TC promedio
Proyectado 2025



4.14
%, depreciación
proyectada 2025

¹Corresponde al tipo de cambio de venta del dólar de las Entidades Financieras.

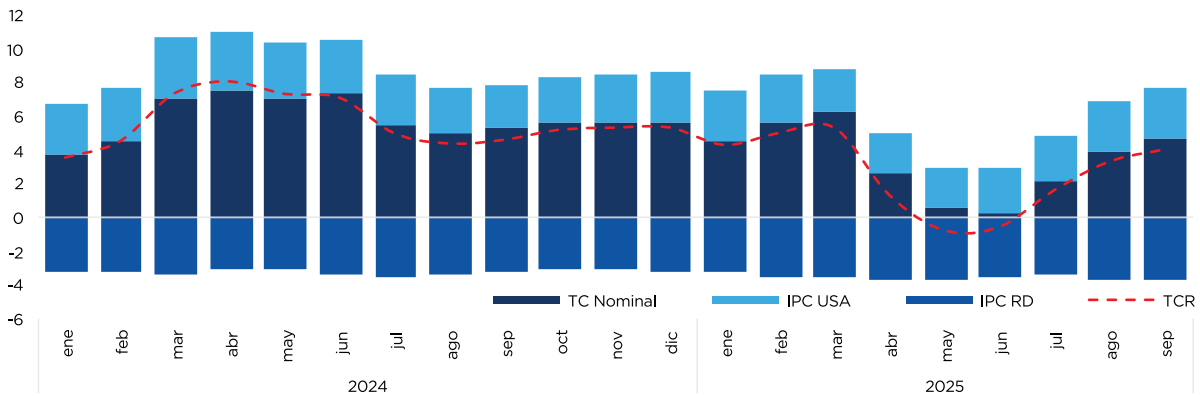
²Diferencia entre el tipo de cambio de venta y de compra de una moneda extranjera.

Fuente: Elaborado por la DAE-VE con datos del BCRD.

Tipo de cambio real

En septiembre, el tipo de cambio real (TCR) registró una depreciación interanual de 4.09 %, 0.71 p.p. mayor a la observada el mes anterior. Este comportamiento responde principalmente a la aceleración de la depreciación del tipo de cambio nominal RD\$/US\$, aumentando su contribución en 0.65 p.p. respecto al mes anterior. Por su parte, un aumento de 0.10 p.p. en la contribución de la inflación de Estados Unidos contrarrestó el incremento de 0.04 p.p. en la contribución de la inflación doméstica, cuyo efecto sobre el TCR es negativo.

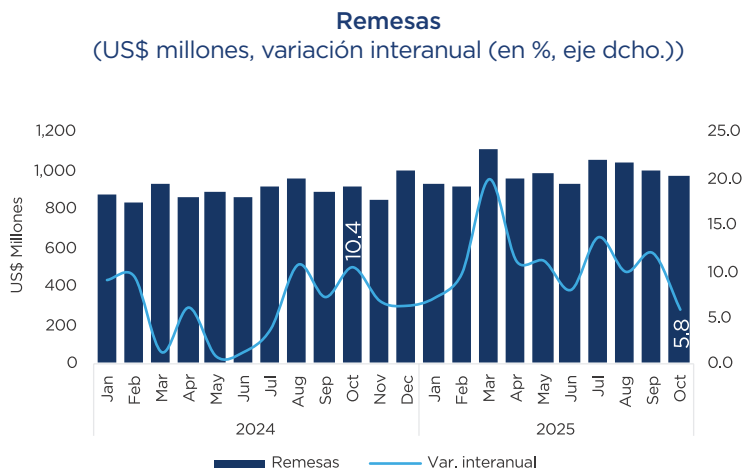
Tipo de cambio real
(Contribución a la variación interanual, en %)



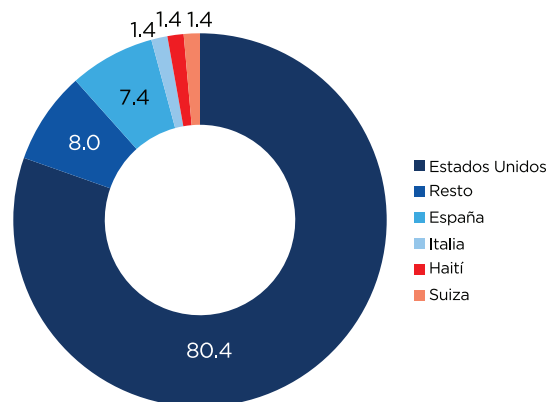
Fuente: Elaborado por la DAE-VE con datos del BCRD.

Remesas

El nivel de remesas recibidas en octubre alcanzó US\$ 965.6 millones, lo que representa un aumento interanual de 5.8 % (US\$ 52.6 millones). En el período enero–octubre de 2025, las remesas acumularon US\$ 9,878.4 millones, superando en 10.8 % (US\$ 966.7 millones) el valor registrado un año antes. El 80.4 % de los flujos formales provenientes del exterior llegó desde EE. UU., seguido de España (7.4 %), mientras que Italia, Haití y Suiza aportaron 1.4 % cada uno. Las perspectivas para 2025 continúan siendo favorables, con proyecciones que sitúan los flujos en torno a US\$ 11,700 millones (9.11 % del PIB¹).



Remesas formales según país emisor
(% del total, octubre 2025)



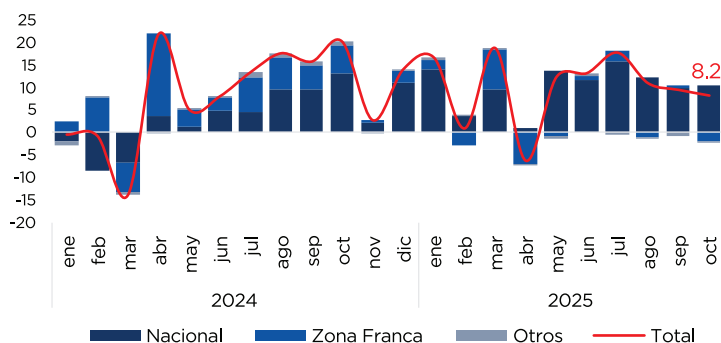
¹PIB estimado para 2025 del Marco Macroeconómico de agosto 2025.

Fuente: Elaborado por la DAE-VE con datos del BCRD.

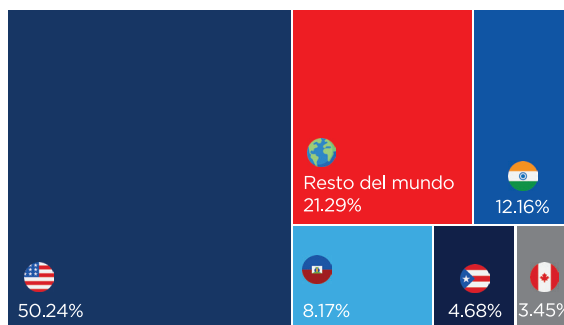
Exportaciones¹

En octubre, se realizaron exportaciones por US\$ 1,257.29 millones², un 8.2 % más que en octubre de 2024. Este crecimiento obedeció al dinamismo de las exportaciones nacionales, que aumentaron un 33.8 % interanual, con una incidencia de 10.5 p.p., aunque este impulso fue parcialmente contrarrestado por la disminución de las exportaciones del resto de regímenes. En términos acumulados, las exportaciones totalizaron US\$ 11,954.7 millones hasta octubre, equivalentes a un aumento de 10.0 % respecto al mismo período de 2024. El 50.2 % de lo exportado en lo que va de año fue a EE. UU., seguido por India (12.2 %), Haití (8.2 %), Puerto Rico (4.7 %) y Canadá (3.5 %).

Exportaciones por régimen
(Contribución a la var. interanual del valor FOB, en %)



Principales destinos de exportación
(Participación en el total, ene-oct 2025)



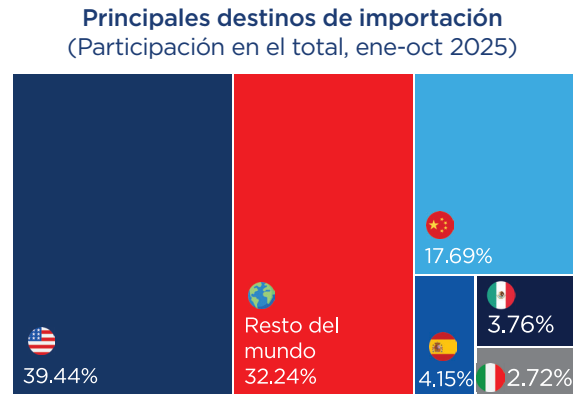
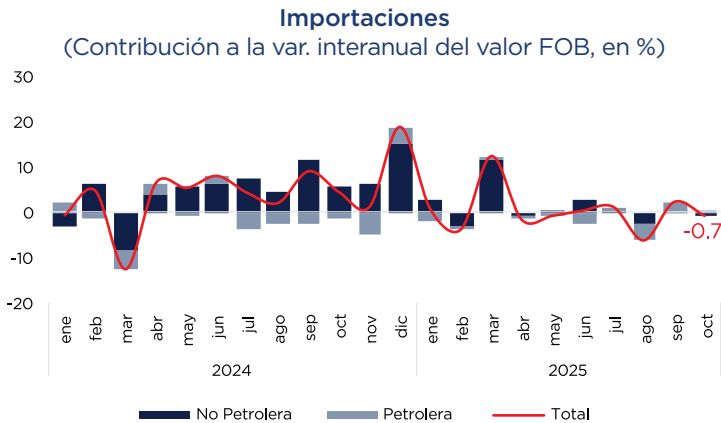
¹ Las cifras presentadas corresponden a registros aduaneros preliminares sujetos a modificaciones, por lo que no son comparables con las cifras de BOP del BCRD.

² Valor FOB "Free on Board", valor de la carga abordada en un transporte marítimo, sin incluir costo de flete y seguro.

Fuente: Elaborado por la DAE-VE con datos de la Dirección General de Aduanas (DGA).

Importaciones¹

En octubre, el valor de las importaciones fue de US\$ 2,644.2 millones², registrando una leve disminución interanual de 0.7 %. El moderado crecimiento de las importaciones petroleras aportó 0.3 p.p. a la variación total, aunque este efecto fue contrarrestado por el aporte negativo de 1.0 p.p. de las importaciones no petroleras, reflejando una menor demanda interna por bienes de consumo y de capital. Para el período enero-octubre, las importaciones totalizaron US\$ 25,220.9 millones, lo que representa un incremento de 0.3 % respecto al mismo período de 2024. De este total, el 57.1 % provinieron de EE. UU. (39.4 %) y China (17.7 %). Como resultado, el déficit de la balanza comercial de bienes se ubicó en US\$ 13,266.2 millones, equivalente al 10.3 % del PIB³, una reducción respecto al 11.5 % registrado en el mismo periodo de 2024.



¹ Las cifras presentadas corresponden a registros aduaneros preliminares sujetos a modificaciones, por lo que no son comparables con las cifras de BOP del BCRD.

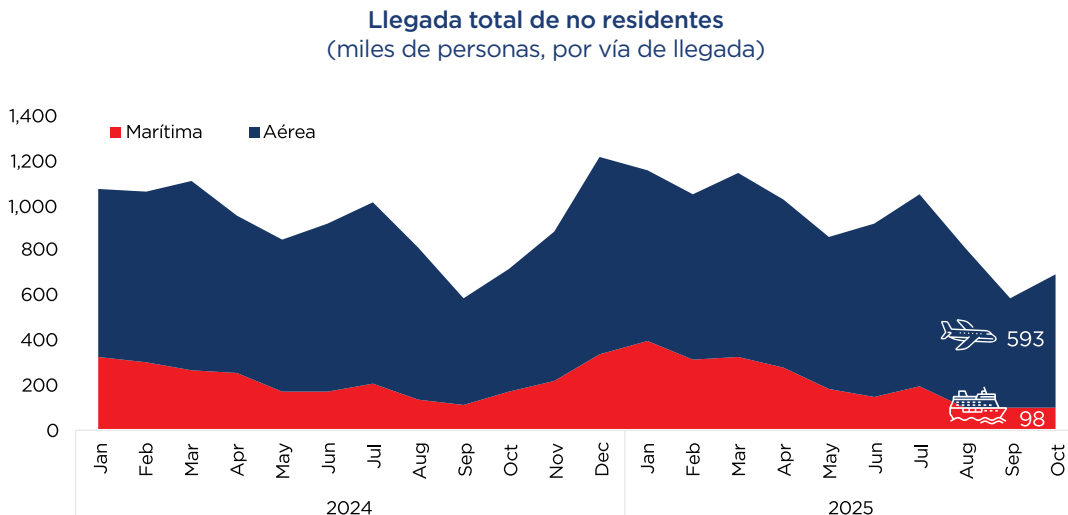
² Valor FOB "Free on Board", valor de la carga abordada en un transporte marítimo, sin incluir costo de flete y seguro.

³ PIB estimado para 2025 del Marco Macroeconómico de agosto 2025.

Fuente: Elaborado por la DAE-VE con datos de la Dirección General de Aduanas (DGA).

Turismo

En octubre, el país recibió 691.1 mil turistas, lo que representa una disminución interanual de 4.0 %, explicada principalmente por la caída de 40.8 % en la llegada de cruceristas. La llegada vía cruceros se vio seriamente afectada por los efectos del huracán Melissa en el Caribe, que, según el Ministerio de Turismo, impidió el atraque de más de 11 embarcaciones debido a las condiciones marítimas adversas. El total acumulado de visitantes hasta octubre ascendió a 9.3 millones, reflejando un incremento interanual de 2.1 % (192,461 personas adicionales).

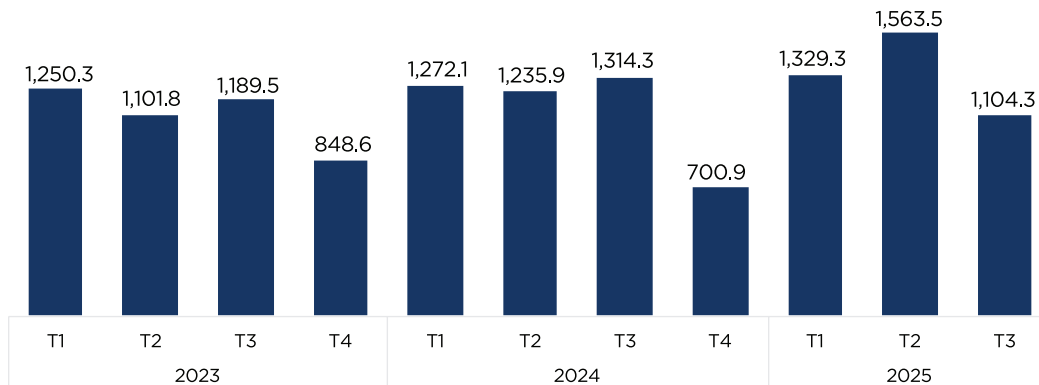


Fuente: Elaborado por la DAE-VE con datos del SITUR Ministerio de Turismo de la República Dominicana.

Inversión Extranjera Directa (IED)

De acuerdo con el BCRD entre enero y septiembre de 2025, la IED acumulada alcanzó cerca de US\$ 4,000 millones¹, con proyecciones de cierre de año en torno a US\$ 4,800 millones, lo que implicaría un crecimiento de 6.2 % respecto al 2024. Este desempeño confirma la solidez del flujo de inversión, sustentado en la estabilidad macroeconómica, la continuidad de proyectos estratégicos en sectores como turismo, energía, vivienda, entre otros, así como en un clima de negocios que favorece la entrada de capital extranjero.

Flujos de IED
(millones de US\$)



¹ Cifras preliminares.

Fuente: Elaborado por la DAE-VE con datos del BCRD.

Reservas internacionales

En octubre, las reservas internacionales netas (RIN) ascendieron a US\$ 14,632.3 millones, registrando un aumento mensual de 10.1 % (US\$ 1,342.2 millones) y una variación interanual de 8.1 % (US\$ 1,090.2 millones). La expansión de las reservas respondió principalmente a la colocación de bonos soberanos por US\$ 1,600 millones en el mercado internacional durante el mes. El nivel actual de las RIN equivale al 11.4 % del PIB¹, al 39.5 % del dinero en sentido amplio (M2) y a 5.8 meses de importaciones², ubicándose por encima de los parámetros de sostenibilidad externa recomendados por el BCRD y los organismos internacionales, y reforzando la solidez de la posición externa del país.

Reservas internacionales netas
Al 31 de octubre de 2025



5.8
Meses de importación

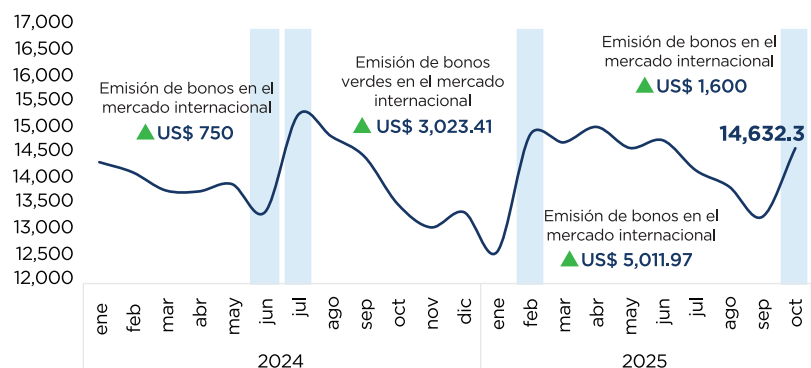


11.4
% del PIB



39.5
% del M2

Reservas internacionales netas
(US\$ millones)



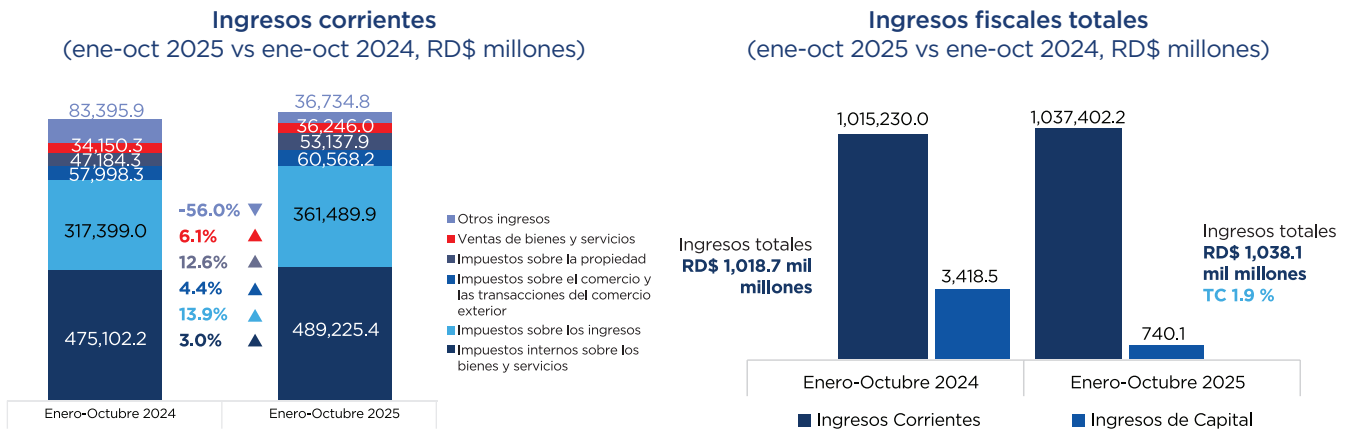
¹ PIB estimado en el Marco Macroeconómico de agosto 2025.

² Promedio obtenido de los últimos doce meses de importaciones según los registros de la DGA.

Fuente: Elaborado por la DAE-VE con datos del BCRD.

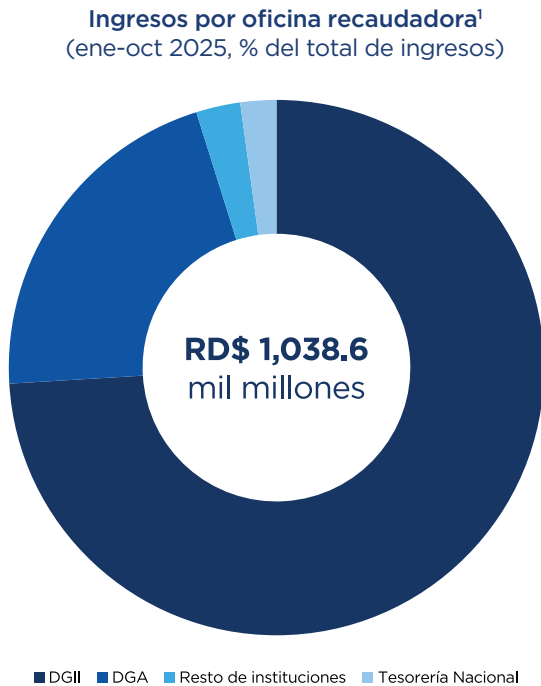
Ingresos fiscales¹

Hasta octubre de 2025, el Gobierno Central recaudó RD\$ 1,038.1 mil millones, equivalente a un crecimiento interanual de 1.9 %. En los ingresos corrientes (2.2 % interanual), la mayor incidencia provino de los impuestos sobre el ingreso, las utilidades y las ganancias de capital (+4.3 p.p.), efecto parcialmente neutralizado por la caída de las transferencias corrientes (-5.1 p.p.). En contraste, los ingresos de capital registraron una disminución significativa de un 78.3 %, asociada a menores transferencias recibidas del sector público. Hasta la fecha, el desempeño de los ingresos es moderado y se sostiene en la recaudación estructural basada en renta, mientras que la debilidad de las transferencias corrientes y de capital añade volatilidad a la dinámica fiscal. Hacia el cierre del año, el cumplimiento de la meta dependerá de la estacionalidad favorable del cuarto trimestre y de la resiliencia de la actividad económica, particularmente en empleo, consumo e importaciones gravadas.



¹ No incluye fuentes financieras. Cifras preliminares sujetas a rectificación.
Fuente: Elaborado por la DAE-VE con datos extraídos de SIGEF el 13/11/2025.

Por oficinas recaudadoras



Dirección General de Impuestos Internos (DGII)

La DGII recaudó RD\$ 768.7 mil millones (9.6 % del PIB), con un incremento interanual de 9.0 %. El monto representa una ejecución del 85.0 % de lo presupuestado en el año, mayor en 0.7 p.p. al registrado en enero-octubre de 2024.

Dirección General de Aduanas (DGA)

Los ingresos de DGA alcanzaron los RD\$ 219.2 mil millones (2.8 % del PIB), superando en 5.0 % al resultado interanual. El monto representa un cumplimiento de 78.1 % de lo presupuestado en el año, menor en 3.9 p.p. al registrado en el mismo periodo de 2024.

Tesorería Nacional

TN reportó ingresos por RD\$ 22.5 mil millones entre enero y octubre de 2025. Esta cifra representa un cumplimiento de 24.3 % de lo presupuestado en el año, y presentó una reducción significativa de 71.0 % respecto a enero-octubre de 2024.

Resto de las instituciones

El resto de las oficinas recaudadoras reportaron ingresos de RD\$ 27.7 mil millones, mayor en 3.0 % a lo recaudado para mismo periodo de 2024.

¹ Cifras preliminares sujetas a rectificación.

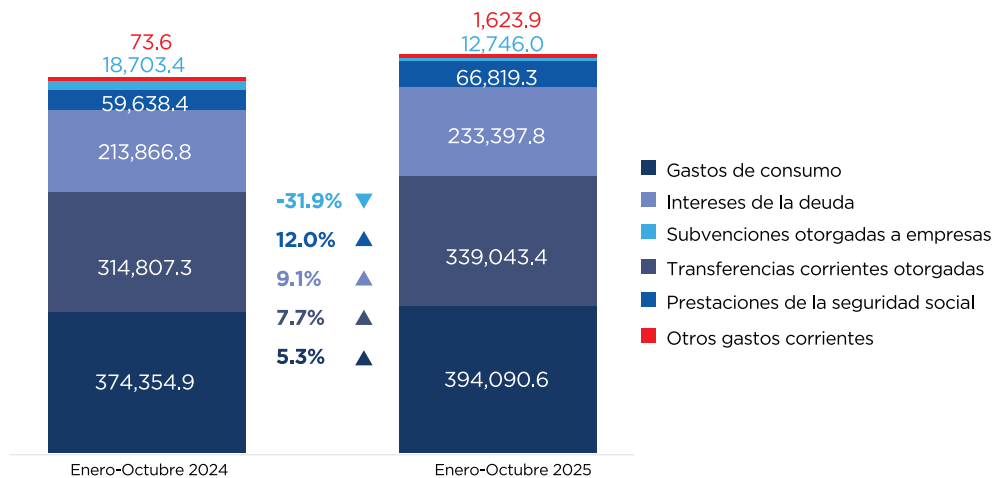
² PIB del Marco Macroeconómico de agosto 2025.

Fuente: Elaborado por la DAE-VE con datos extraídos de SIGEF el 13/11/2025.

Gasto público¹

El Gobierno Central devengó RD\$ 1,189.2 mil millones hasta octubre, registrando una expansión interanual de 6.7 %. Dentro del gasto corriente, las transferencias fueron el principal impulsor del crecimiento (+2.5 p.p. de incidencia), seguidas por los gastos de consumo y los intereses de la deuda (+2.0 p.p. cada uno), así como las prestaciones de la seguridad social (+0.7 p.p.). Este comportamiento refleja un mayor énfasis en protección social, junto con el cumplimiento de obligaciones presupuestarias y de servicio de deuda. En contraste, la formación bruta de capital (gasto de capital) totalizó RD\$ 141.5 mil millones; considerando la variación nominal observada (+RD\$ 8,055.5 millones), esto representa un crecimiento interanual de 6.0 %, reflejando una normalización gradual en el ritmo de ejecución, luego de los rezagos registrados en meses previos.

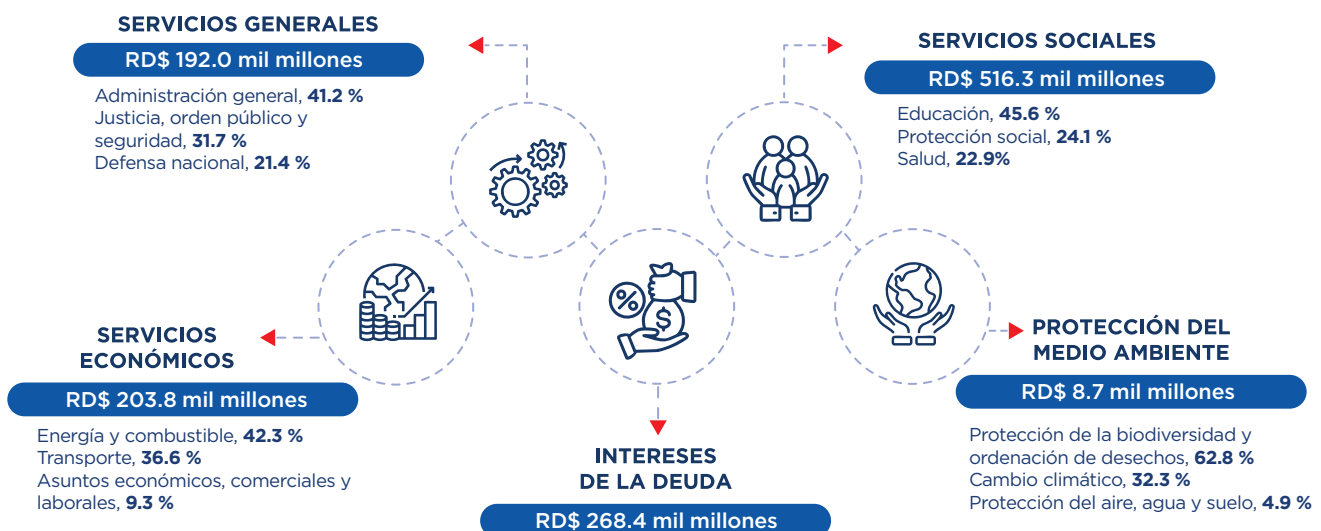
Gasto corriente
(ene-oct 2025 vs ene-oct 2024, RD\$ millones)



¹No incluye aplicaciones financieras. Cifras preliminares sujetas a rectificación.
Fuente: Elaborado por la DAE-VE con datos extraídos de SIGEF el 13/11/2025.

Gasto por finalidad y principales funciones

Gasto por finalidad
(ene-sep 2025, % del total por finalidad)

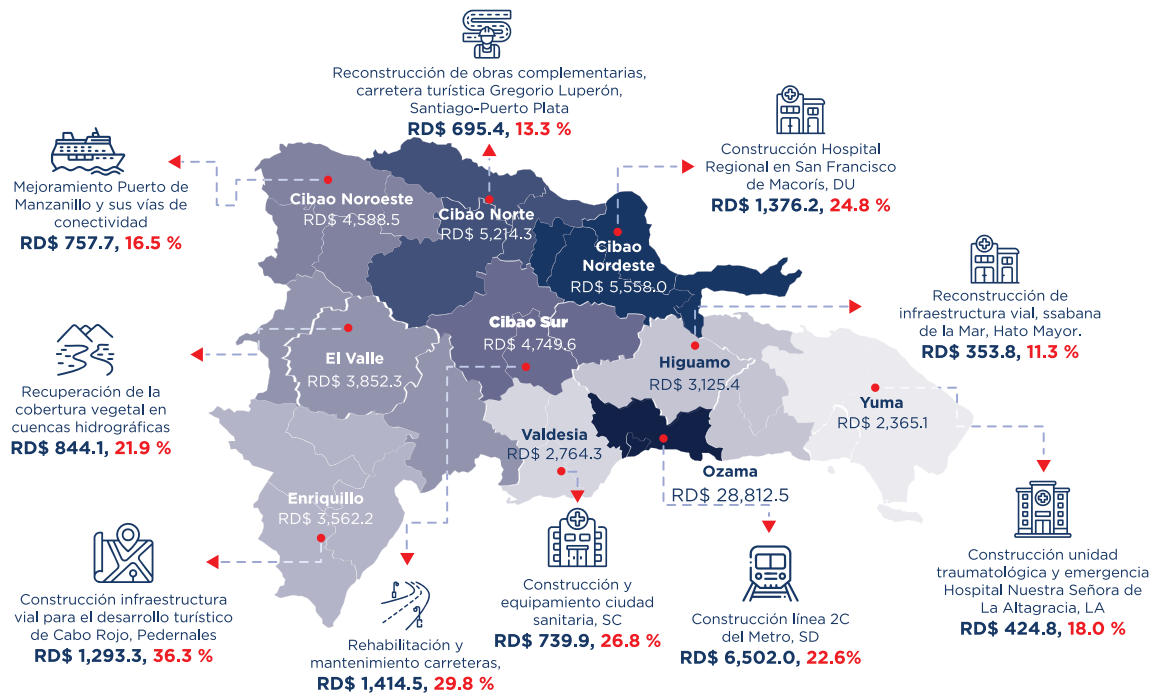


Cifras preliminares sujetas a rectificación.
Fuente: Elaborado por la DAE-VE con datos extraídos de SIGEF el 19/01/2026

Gasto de capital por regiones de planificación¹

Al cierre de octubre, la Región Ozama acumuló una inversión de RD\$ 28,812.5 millones, concentrando el 44.5 % del gasto de capital devengado. El desembolso más relevante (RD\$ 6,502.0 millones) —tanto a nivel regional como nacional— se destinó a la construcción de la línea 2C del Metro de Santo Domingo. En la Región Cibao Nordeste, la inversión se focalizó en la construcción del Hospital Regional de San Francisco de Macorís, que absorbió 24.8 % de la ejecución en esa demarcación. En contraste, la Región Yuma registró el menor nivel de inversión, con RD\$ 2,365.1 millones, de los cuales el 18.0 % correspondió a la unidad traumatológica y de emergencia del Hospital General Nuestra Señora de la Altagracia. Entretanto, la Región Enriquillo alcanzó una inversión de RD\$ 3,562.2 millones, impulsada por el proyecto de infraestructura vial en Cabo Rojo (Pedernales), que concentró 36.3 % de la ejecución regional.

Gasto de capital por regiones únicas de planificación (ene-oct 2025, RD\$ millones)



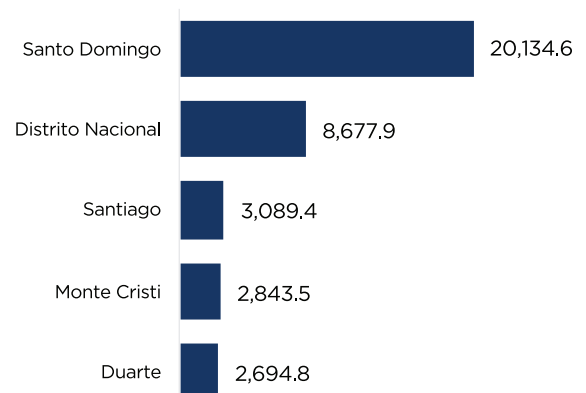
¹Se excluye del total, el gasto de capital multiprovincial (RD\$ 76,923.6 millones). La división regional corresponde a la Ley No. 345-22 de Regiones Únicas de Planificación de la República Dominicana.
Nota: Cifras preliminares sujetas a rectificación.
Fuente: Elaborado por la DAE-VE con datos extraídos del SIGEF el 13/11/2025.

Gasto de capital por provincia¹

Entre enero y octubre de 2025, las provincias Santo Domingo, Distrito Nacional, Santiago, Duarte y Monte Cristi concentraron el 58.0 % del gasto de capital devengado y el 30.4 % de los proyectos de inversión en ejecución, reflejando una fuerte focalización territorial de la inversión pública. De los recursos ejecutados en estas demarcaciones, el 60.1 % se destinó a proyectos de transporte, mientras que los sectores de salud y actividades deportivas y recreativas recibieron el 10.3 % y el 7.8 %, respectivamente

¹Se excluye del total, el gasto de capital multiprovincial (RD\$ 76,923.6 millones). La división regional corresponde a la Ley No. 345-22 de Regiones Únicas de Planificación de la República Dominicana.
Nota: Cifras preliminares sujetas a rectificación.
Fuente: Elaborado por la DAE-VE con datos extraídos del SIGEF el 13/11/2025.

Gasto de capital por principales provincias (ene-oct 2025, RD\$ millones)

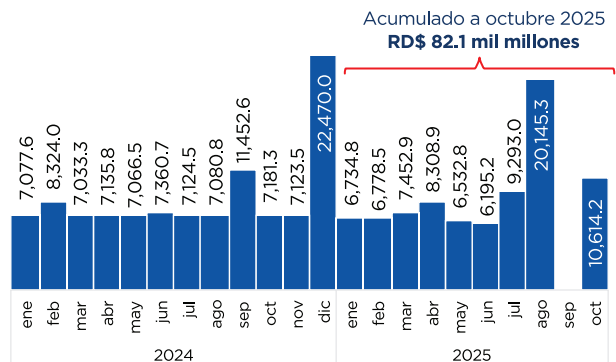


Transferencias al sector eléctrico

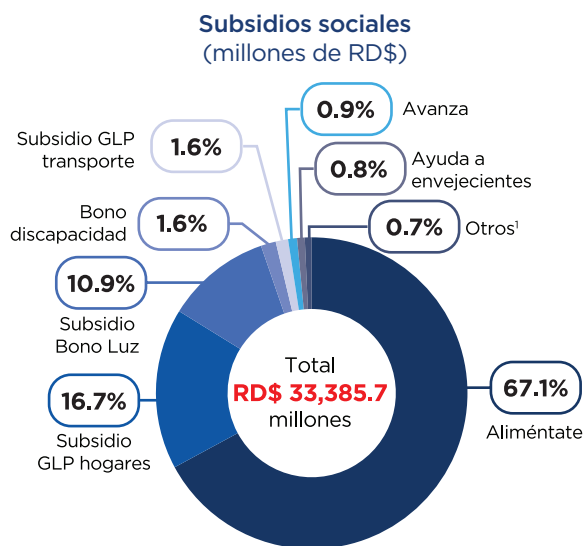
Durante enero-octubre de 2025, las erogaciones dirigidas al sector eléctrico ascendieron a RD\$ 82.1 mil millones, destinadas tanto a operaciones corrientes como a gasto de capital. Este monto es 6.8 % superior al ejecutado en igual período de 2024, reflejando mayores requerimientos operativos y de inversión del sector. El ejecutado acumulado a la fecha representa el 80.5 % de la asignación presupuestada.

Fuente: Elaborado por la DAE-VE con datos extraídos del SIGEF el 19/01/2026. Cifras preliminares sujetas a rectificación.

Transferencias al sector eléctrico
(millones de RD\$)



Subsidios sociales



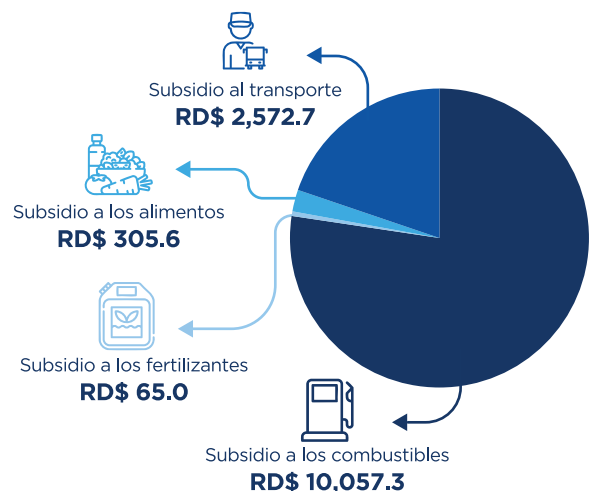
¹ Otros incluye los siguientes subsidios e incentivos: Incentivo a la Educación Superior, Aprende y Supérate Mujer.
Fuente: Elaborado por la DAE-VE con datos extraídos del SIGEF el 19/01/2026. Cifras preliminares sujetas a rectificación.

Durante el período enero-octubre, las transferencias destinadas a subsidios sociales ascendieron a RD\$ 33,385.7 millones. El programa Aliméntate concentró la mayor parte de la ejecución, con RD\$ 22,404.0 millones, equivalente al 67.1% del total desembolsado. Le siguieron los subsidios al GLP-Hogares (16.7%) y el Bono Luz (10.9%). En conjunto, el monto ejecutado representa el 81.2% de la asignación aprobada para el ejercicio fiscal.

Subsidios de mitigación de precios

Al cierre de octubre de 2025, las transferencias acumuladas destinadas a mitigar el impacto inflacionario ascendieron a RD\$ 13,000.52 millones. Del total ejecutado, el 77.4% se dirigió a subsidios a los combustibles, el 19.8% a compensaciones al sector transporte, el 2.4% a contrarrestar el encarecimiento de los alimentos y el 0.5% a subsidios a los fertilizantes, reactivado este último por primera vez en el año. En comparación con el mismo período de 2024, los recursos destinados a estos subsidios disminuyeron en 32.8%, comportamiento asociado a la menor presión proveniente de los precios internacionales de la energía y los alimentos.

Subsidios otorgados
enero-octubre 2025. En RD\$ millones



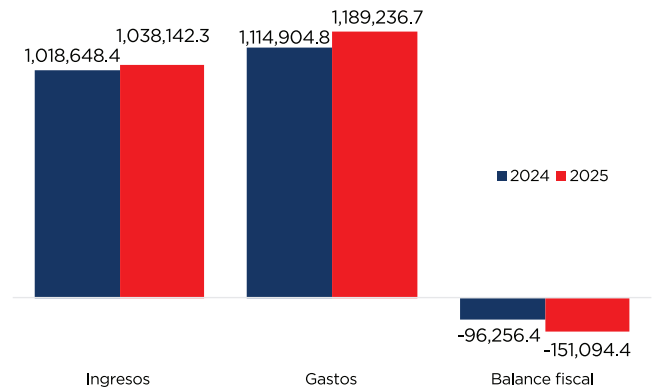
Fuente: Elaborado por la DAE-VE con datos del Ministerio de Hacienda y Economía. Cifras preliminares sujetas a rectificación.

Balance fiscal del Gobierno Central

Durante enero–octubre de 2025, el Gobierno Central registró un déficit del balance financiero de RD\$ 151.1 mil millones (1.9 % del PIB¹), equivalente a 0.6 p.p. por encima del observado en igual período de 2024 (1.3 %). El balance primario, que excluye los intereses, mostró un superávit de RD\$ 82.3 mil millones (1.0 % del PIB), aunque con una disminución interanual de 30.0 %. El costo de intereses ascendió a RD\$ 233.4 mil millones (2.9 % del PIB), en línea con una mayor base de deuda, el nivel de cupones vigentes y el calendario de pagos.

De cara al cierre del año, una estacionalidad favorable del cuarto trimestre, junto a una ejecución del gasto disciplinada, permitirían acotar el déficit anual y mantener anclada la trayectoria de la deuda, sin comprometer la recuperación de la actividad económica.

Componentes del balance fiscal del Gobierno Central (ene-oct 2024 vs ene-oct 2025, RD\$ Millones)



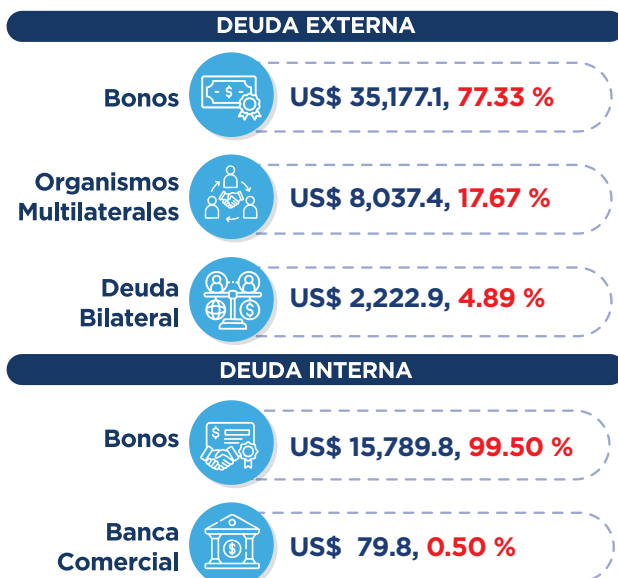
¹PIB del Macro Macroeconómico de agosto de 2025. Cifras preliminares sujetas a rectificación.

Fuente: Elaborado por la DAE-VE con datos extraídos de SIGEF el 13/10/2025.

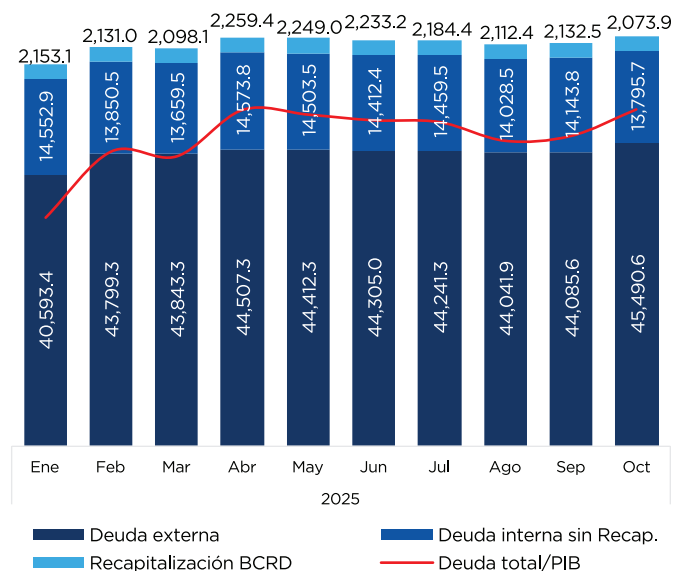
Deuda del sector público no financiero (SPNF)

Al cierre del tercer trimestre de 2025, la deuda del SPNF totalizó US\$ 60,361.9 millones (47.0 % del PIB¹), registrando una reducción de un 1.0 % respecto al trimestre previo. Este comportamiento respondió principalmente a la caída en un 2.2 % de la deuda interna (US\$ 369.3 millones en términos nominales), situándose en US\$ 16,276.2 millones, de los cuales el 99.49 % corresponden a emisiones de bonos, incluidos los destinados a la recapitalización del BCRD (US\$ 2,132.5 millones). Por otro lado, la deuda externa disminuyó un 0.5 %, (US\$ 219.3 millones nominales), alcanzando los US\$ 44,085.6 millones, compuesta mayoritariamente por bonos (76.55 %) y por financiamiento con organismos multilaterales (18.23 %). La reducción del saldo de la deuda tanto interna como externa respondió a una combinación de flujos netos positivos² y por efectos cambiarios favorables.

Deuda del SPNF por fuente y acreedor (Valores en US\$ millones y % del total, ene - octubre 2025)



Composición de la deuda del SPNF (Valores trimestrales en US\$ millones y en % del PIB)



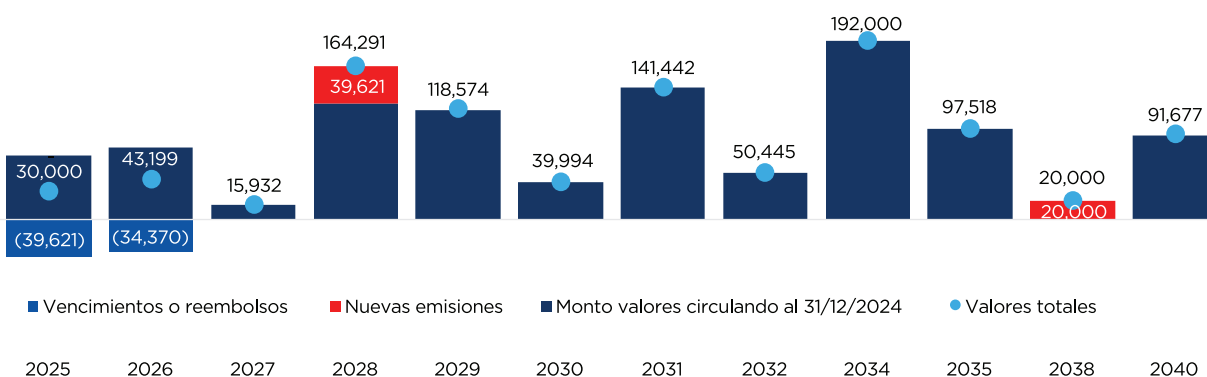
¹ PIB extraído del Marco Macroeconómico actualizado en agosto de 2025.

Fuente: Elaborado por la DAE-VE con datos extraídos de la Dirección General de Crédito Público, consultado el 2/12/2025.

Vencimiento de títulos locales del Ministerio de Hacienda y Economía

En septiembre, el Estado dominicano realizó una operación en el mercado de capitales interno a raíz del vencimiento de un bono a 3 años del Plan de Recapitalización del BCRD, por RD\$ 39,621.3 millones y un cupón de 9.5 %, el cual fue refinanciado mediante un rollover, emitiéndose un nuevo instrumento con vencimiento en 2028 y manteniendo la misma tasa. Tras esta operación, el monto pendiente por vencer en 2025 asciende a RD\$ 30,000 millones, correspondientes a dos bonos vinculados a la Ley 167-07: uno por RD\$ 10,000 millones en noviembre y otro por RD\$ 20,000 millones en diciembre, ambos con una tasa de 11.5 %. Con estas transacciones, el portafolio de bonos internos registró una disminución de 0.09 % respecto al mes anterior, totalizando RD\$ 1,005,069.8 millones, reflejando una gestión activa de los vencimientos del Programa de Recapitalización.

Vencimiento bonos locales del Ministerio de Hacienda y Economía
(al 30 de septiembre de 2025, RD\$ millones)

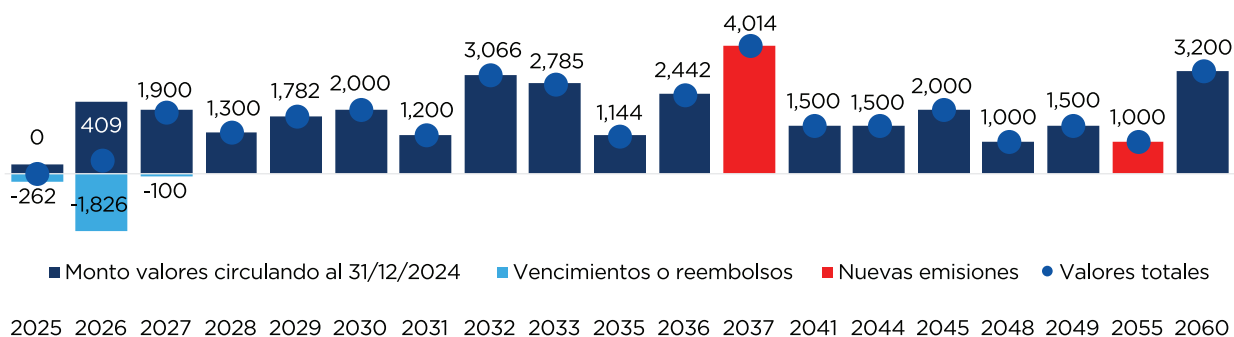


Fuente: Elaborado por la DAE-VE con datos extraídos de la Dirección General de Crédito Público, consultado el 03/10/2025.

Vencimiento de bonos externos del Ministerio de Hacienda y Economía

En septiembre no se registraron emisiones ni vencimientos de bonos soberanos en el mercado de capital externo, y tampoco se prevén vencimientos adicionales para lo que resta de 2025. El saldo total de valores en circulación aumentó ligeramente en 0.2 %, situándose en US\$ 33,741.4 millones (26.3 % del PIB), incremento explicado principalmente por la revalorización del tipo de cambio. Mediante operaciones de manejo de pasivos, el Ministerio de Hacienda y Economía redujo de manera significativa los compromisos previstos para 2026, pasando de US\$ 2,230.0 millones en enero a US\$ 408.6 millones en agosto, reflejando una gestión proactiva orientada a suavizar el perfil de vencimientos y mitigar los riesgos de refinanciamiento en el corto plazo, en línea con una estrategia de sostenibilidad de la deuda externa.

Vencimientos bonos globales del Ministerio de Hacienda y Economía
(al 30 de septiembre de 2025, US\$ millones)



Fuente: Elaborado por la DAE-VE con datos extraídos de la Dirección General de Crédito Público, consultado el 03/10/2025.

GOBIERNO EN ACCIÓN

Medidas a Octubre



Educación

- El Instituto Dominicano de las Telecomunicaciones (INDOTEL), en colaboración con el Ministerio de Educación (MINERD), lanzó el programa “Soy Digital”, una iniciativa orientada a capacitar en habilidades digitales básicas a la población. El objetivo es fortalecer las competencias tecnológicas de las familias para contribuir al acompañamiento educativo y al uso seguro y efectivo de las herramientas digitales. La acción impacta directamente a 100,000 padres, madres y tutores de niños, niñas y adolescentes de centros educativos en todo el país.
- El Ministerio de Interior y Policía inició la formación de los aspirantes a la Policía Auxiliar, integrando a 80 jóvenes de Santo Domingo Este. El objetivo es fortalecer la seguridad y apoyar las labores comunitarias en la provincia más poblada de Santo Domingo y con un crecimiento que demanda mayor atención en materia de tranquilidad ciudadana. La iniciativa impacta a los jóvenes participantes y a los residentes de Santo Domingo Este.
- Los Centros Tecnológicos Comunitarios (CTC) realizaron en Salcedo la Tecno Feria “Aprende y Emprende”, donde 140 jóvenes y adultos fueron certificados en diversas áreas tecnológicas. La iniciativa busca reducir la brecha digital y fomentar el emprendimiento local. El impacto recae en los participantes y en las comunidades de la provincia Hermanas Mirabal.
- El ministro de la Presidencia encabezó la inauguración de un nuevo centro del Instituto Nacional de Formación Técnica Profesional (INFOTEP) en Jarabacoa, provincia La Vega, como parte del esfuerzo por acercar la formación técnico-profesional a los territorios. El objetivo es fortalecer el desarrollo local y mejorar la empleabilidad. La iniciativa impacta a jóvenes y adultos del municipio y de la provincia que buscan oportunidades de capacitación y trabajo.
- El Ministerio de Defensa (MIDE), a través de la Dirección General de las Escuelas Profesionales de las Fuerzas Armadas y la Policía Nacional (DIGEV), firmó una carta de intención de cooperación con Interlat Colombia SAS y la Universidad Militar Nueva Granada. El acuerdo busca fortalecer la formación digital, la investigación y la capacitación especializada en áreas como transformación digital, inteligencia artificial, ciberseguridad, innovación y sostenibilidad. La iniciativa impacta a las comunidades educativas militares, policiales y civiles del país.
- El Ministerio de Educación Superior, Ciencia y Tecnología (MESCyT) y el Consejo Nacional de Discapacidad (CONADIS) firmaron un acuerdo de cooperación con la Universidad Politécnica Gran Colombiano para formar a 100 maestros dominicanos en neurodivergencia. El objetivo es fortalecer las capacidades docentes para atender de manera integral a estudiantes con discapacidad intelectual, especialmente con trastorno del espectro autista (TEA). La iniciativa impacta a los maestros participantes y a los estudiantes que requieren apoyo especializado.



Educación

- El Instituto Dominicano de las Telecomunicaciones (INDOTEL), junto al Centro Nacional de Ciberseguridad (CNCS) y la Asociación de Bancos Comerciales (ABA), lanzó el programa “Vincula LAC”, que ofrece 3,000 becas gratuitas de formación y certificación en ciberseguridad. La iniciativa busca fortalecer las competencias digitales y la capacidad de protección cibernética en el país. El programa impacta a empleados públicos, mujeres emprendedoras y líderes mipymes interesados en desarrollar habilidades en áreas estratégicas de ciberseguridad.
- El MESCyT entregó 177 certificados de becas nacionales a estudiantes meritorios de la Universidad Tecnológica del Sur (UTESUR), incluidos 32 de posgrado y el resto de grado. La iniciativa busca ampliar las oportunidades de acceso a la educación superior y fortalecer la formación académica. La medida impacta a los estudiantes beneficiados y contribuye al objetivo gubernamental de democratizar el acceso al conocimiento y apoyar el desarrollo nacional.
- El MESCyT, a través del Viceministerio de Evaluación y Acreditación de las Instituciones de Educación Superior (IES), inició el taller sobre Socialización del Manual de Autoestudio relacionado a los Estándares de Evaluación y Acreditación de las Escuelas de Medicina, con el propósito de fortalecer la calidad de la formación médica en la República Dominicana. El objetivo es que los títulos otorgados por las universidades dominicanas sean reconocidos con los mismos estándares de calidad que los emitidos en los Estados Unidos, permitiendo a los estudiantes acceder a oportunidades de especialización y ejercicio profesional en el ámbito internacional.
- El INFOTEP, en alianza con la Fundación Popular y la Federación de Campesinos Hacia el Progreso (FCHP), inauguró el Centro de Formación Integral Río Yuna, en la comunidad de Loma de Blanco, municipio de Bonao provincia Monseñor Nouel. El centro ofrecerá programas formativos dirigidos a jóvenes y adultos, con énfasis en medios de vida sostenibles, formación técnica, producción agropecuaria y prácticas agroecológicas.
- El Gobierno, a través del Ministerio de Educación (MINERD), inauguró en Santo Domingo el Centro Georreferenciado de Control y Monitoreo 24/7 del Sistema Nacional de Transporte Estudiantil (TRAÉ), una plataforma tecnológica que supervisará en tiempo real los más de 1,800 autobuses del sistema para garantizar la seguridad de 1.9 millones de estudiantes. El centro incorpora inteligencia artificial preventiva, cámaras con GPS y sistemas de ciberseguridad, con el fin de optimizar rutas, reducir en 25 % los costos operativos y fortalecer la eficiencia y transparencia del transporte escolar público.



Turismo

- El ministro de Turismo inició la reconstrucción del parque Anacaona en Constanza, provincia La Vega, con una inversión de RD\$ 25,440,291. El proyecto busca fortalecer el desarrollo sostenible del turismo, impulsar la economía local y diversificar la oferta del destino. La intervención impacta a residentes, visitantes y al sector turístico del municipio.
- El ministro de Turismo inauguró la reconstrucción del muelle del litoral costero de La Romana, con una inversión de RD\$ 34,455,380. La obra permitirá el atraque de embarcaciones menores y catamaranes, fortaleciendo los servicios de excursiones y el turismo marítimo de la zona. Esta transformación ha impulsado espacios de recreación y esparcimiento para las familias romanenses y sus visitantes.
- El ministro de Turismo entregó la reconstrucción del muelle turístico de Miches, en la provincia El Seibo, con una inversión de RD\$ 51,400,000. Este nuevo muelle permitirá el embarque y desembarque de lanchas y catamaranes, fortaleciendo la oferta turística y respondiendo a una necesidad largamente demandada por la comunidad.
- El ministro de Turismo, dejó iniciados los trabajos de reconstrucción del Parque de la Mujer (Obelisco) y de las aceras y contenes del perímetro de la Basílica de Higüey, con una inversión total de RD\$ 33.3 millones. Las obras buscan embellecer el entorno del santuario y mejorar los espacios públicos de la provincia La Altagracia, donde se concentra la mayor llegada de turistas, fortaleciendo así la conexión entre el turismo y el bienestar comunitario.
- El presidente Luis Abinader dejó iniciados los trabajos del Hotel Meliá Bergantín Beach en Villa Montellano, Puerto Plata, un proyecto del Grupo Puntacana y Meliá Hotels International para fortalecer el turismo sostenible en la región. La primera etapa, con 400 habitaciones, generará empleos, demanda de bienes y servicios locales y atraerá turistas adicionales. Asimismo, se anunciaron nuevas construcciones de hoteles Westin y Hyatt y la licitación de la carretera Ámbar, con apoyo del Ministerio de Turismo (MITUR) y los bancos Banreservas y Popular, para consolidar a Puerto Plata como destino turístico de clase mundial.
- El presidente Luis Abinader encabezó la inauguración del Hotel Zemi Miches All-Inclusive Resort, Curio Collection by Hilton, con una inversión de USD 225 millones, generando más de 5,000 empleos directos e indirectos. La obra, fruto de la alianza público-privada, consolida a Miches, provincia El Seibo, como un nuevo polo turístico sostenible. El mandatario destacó que el proyecto refleja la visión del Gobierno de impulsar un desarrollo equilibrado que combine inversión, sostenibilidad y bienestar social.
- El MITUR, a través del Comité Ejecutor de Infraestructuras de Zonas Turísticas (CEIZTUR), entregó 11 calles reconstruidas en la Ciudad Colonial, con una inversión superior a RD\$ 103 millones. Los trabajos incluyeron aceras, contenes, asfalto, drenaje pluvial, señalización y rampas de accesibilidad universal, como parte del plan de revitalización del casco histórico y sus alrededores..



Programas sociales

- El Consejo Nacional de Discapacidad anunció la Gran Jornada de Inclusión Social “Conadis Para Todos”, realizada en el recinto de la Universidad Autónoma de Santo Domingo (UASD) en La Vega. El objetivo es acercar servicios, promover la accesibilidad y fortalecer la defensa de los derechos de las personas con discapacidad. La iniciativa impacta a personas con discapacidad y a sus familias, contribuyendo a una sociedad más inclusiva y solidaria.
- La Dirección General de Desarrollo de la Comunidad (DGDC) entregó certificados a 67 residentes de Azua y 37 de Bonao, tras completar un curso de decoración enfocado en diseño de eventos, arte con globos y arreglos florales. La capacitación busca impulsar proyectos de emprendimiento. Los participantes también fueron beneficiados con apoyo económico inicial y con el acompañamiento de la DGDC como enlace para futuros préstamos. La iniciativa impacta a los nuevos emprendedores de ambas provincias.
- La Dirección de Asistencia Social y Alimentación Comunitaria (DASAC), resultante de la fusión del Plan Presidencial de Asistencia Social y los Comedores Económicos del Estado Dominicano (CEED), desarrolló operativos de entrega de kits de alimentos crudos, raciones alimenticias y comedores móviles en el Gran Santo Domingo y las provincias Monseñor Nouel, San Pedro de Macorís y El Seibo (en el municipio de Miches), beneficiando a miles de familias y evaluando daños en 20 viviendas afectadas por un ventarrón en Miches, en el marco de políticas de asistencia social impulsadas en la actual gestión gubernamental.
- La Dirección General de Desarrollo de la Comunidad (DGDC), con apoyo de la Dirección de Asistencia Social y Alimentación Comunitaria (DASAC), distribuyó raciones alimenticias, colchonetas y mosquiteros en sectores afectados por el huracán Melissa en Santo Domingo Norte, Santo Domingo Este y Los Alcarrizos. La acción, realizada bajo instrucciones del presidente Luis Abinader, forma parte del programa asistencial del Gobierno para atender a familias de bajos ingresos impactadas por el fenómeno atmosférico.



Seguridad

- La Dirección General de Migración (DGM) detuvo a 1,332 nacionales haitianos indocumentados que se desplazaban por distintas demarcaciones del territorio nacional. Estos operativos se realizan en cumplimiento de la Ley 285-04 y con respeto a los derechos humanos y la dignidad de las personas, con el objetivo de garantizar un entorno migratorio seguro y justo, y salvaguardar la integridad del territorio nacional.
- La Dirección General de Seguridad de Tránsito y Transporte Terrestre (DIGESETT), junto con el Ministerio de Obras Públicas (MOPC) y los ayuntamientos, supervisó las condiciones de las vías durante el paso del huracán Melissa, con el despliegue de más de 2,600 agentes a nivel nacional. Las brigadas han trabajado en la limpieza de imbornales, retiro de escombros y control del tránsito para reducir riesgos por acumulación de agua. Las autoridades han mantenido la coordinación interinstitucional para garantizar la seguridad vial y asistir a conductores en zonas afectadas.
- La vicepresidenta de la República, Raquel Peña, anunció en San Cristóbal y Santo Domingo Norte la puesta en marcha de un programa



Seguridad

- La Dirección General de Migración (DGM) informó la detención de 990 nacionales haitianos en condición migratoria irregular y la repatriación de otros 914 a su país de origen, como parte de los operativos de control migratorio ejecutados en coordinación con las Fuerzas Armadas, la Policía Nacional y otras agencias de seguridad. Las acciones se desarrollaron en el Gran Santo Domingo, Montecristi, Santiago, La Vega, Elías Piña, Jimaní, Mao y la zona Este, priorizando el respeto a los derechos humanos y los acuerdos internacionales.



Agua

- El Instituto Nacional de Aguas Potables y Alcantarillados (INAPA) inauguró el sistema de alcantarillado pluvial de la calle Salvador Reyes (antigua calle 20) en San Pedro de Macorís, beneficiando a casi 29,000 habitantes de 16 sectores. La obra, que incluyó rehabilitación de imbornales, pozos filtrantes, sistemas de bombeo y automatización de recolección de desechos, busca mejorar la recolección de aguas pluviales, prevenir inundaciones y fortalecer la calidad de vida de la comunidad.
- El Gobierno, a través del Instituto Nacional de Recursos Hidráulicos (INDRHI), inauguró obras de adecuación del río Nizao y construcción de muros de gaviones en Rancho Arriba, municipio de San José de Ocoa, con una inversión de aproximadamente RD\$ 220.98 millones. La intervención protege comunidades y 800,000 metros cuadrados de invernaderos y cultivos agrícolas como aguacate, café, ají, pepino, tomate y flores, asegurando la sostenibilidad productiva frente a inundaciones. Además, se intervino la cañada Yayán para mejorar la conectividad interna, en el marco del plan nacional de fortalecimiento hidráulico impulsado por el presidente Luis Abinader.
- El Instituto Nacional de Recursos Hidráulicos (INDRHI) entregó RD\$ 9.7 millones en compensaciones a 19 productores del distrito municipal Hato Nuevo Cortés, provincia Azua, afectados por el embalse de la presa Monte Grande. La medida, dispuesta por el presidente Luis Abinader, busca cumplir los compromisos asumidos con los agricultores impactados por la obra. En total, el Gobierno ha desembolsado RD\$ 604 millones en indemnizaciones y apoyos a comunitarios de la zona de influencia, incluyendo pagos por cultivos, adquisición de terrenos y construcción del sistema de riego optimizado.



Energía

- El ministro de Energía y Minas encabezó la entrega de varios proyectos de electrificación rural mediante generación hidroeléctrica y fotovoltaica, como parte del programa “Llevando Luz” del Viceministerio de Energía y del Plan Nacional de Electrificación. Las obras buscan ampliar el acceso a energía segura y sostenible. La intervención beneficia a 603 hogares de siete comunidades de Elías Piña y Bahoruco, con una inversión superior a RD\$ 91 millones.
- El Consejo Unificado de Empresas Distribuidoras (CUED) realizó el acto de presentación de credenciales de la licitación pública para la incorporación de hasta 600 MW de nueva generación renovable, que por primera vez incluye infraestructura de almacenamiento de energía mediante baterías como componente esencial de los proyectos. Esta innovación permitirá gestionar la intermitencia de la generación solar y eólica, garantizando que la energía producida en los picos de generación esté disponible cuando aumente la demanda o disminuya la producción por condiciones climáticas.



Energía

- La Empresa Distribuidora de Electricidad del Este (EDEESTE) ejecuta en el sector Los Tres Brazos, municipio Santo Domingo Este, un proyecto de rehabilitación de redes eléctricas y normalización de usuarios no registrados, con una inversión superior a RD\$ 6 millones. Las acciones incluyen la instalación de 315 luminarias, la intervención de 54 transformadores y la incorporación de más de 6,000 clientes al sistema formal, con el fin de mejorar la calidad del servicio eléctrico, la seguridad y el bienestar comunitario.



Infraestructura

- El INDOTEL y el Instituto Tecnológico de las Américas (ITLA) inauguraron un nuevo centro INDOTEL-ITLA en San Francisco de Macorís, provincia Duarte. La iniciativa busca fortalecer la capacitación de jóvenes en habilidades digitales y diversas áreas tecnológicas. El centro impacta a la juventud de la demarcación y respalda la visión de convertir al país en un referente regional en formación técnica, innovación y transformación digital.
- El presidente Luis Abinader inauguró el paso a desnivel de la prolongación 27 de Febrero con la avenida Isabel Aguiar, una obra que busca mejorar la movilidad en el Gran Santo Domingo, reducir hasta en un 40 % los tiempos de traslado entre Santo Domingo Oeste, el Sur y el Distrito Nacional, además de generar ahorro en combustible, disminuir accidentes y aumentar la productividad. La obra impacta a más de un millón de conductores y pasajeros.
- La Dirección de Infraestructura Escolar (DIE) informó que avanza aceleradamente la construcción del recinto de la Universidad Autónoma de Santo Domingo (UASD) y del Liceo Experimental en Elías Piña, obra que será entregada este año por el presidente Luis Abinader. El proyecto, rescatado tras 12 años paralizado, incluye 25 aulas, laboratorio y comedor, y funcionará como centro educativo diurno y recinto universitario nocturno, con el propósito de fortalecer la formación académica y el desarrollo social y económico de la zona fronteriza.



Presidencia

- El presidente Luis Abinader inauguró varias obras en distintas provincias: en Cotuí, Sánchez Ramírez, un subcentro de la Universidad Autónoma de Santo Domingo (UASD) y un Instituto Tecnológico de las Américas (ITLA); en Bonao, Monseñor Nouel, el Liceo Padre José Salvador Fernández; y en Villa Mella, Santo Domingo Norte, el Polideportivo de Villa Mella. Además, participó en el XXIV Aniversario del Comercio de Provisiones en el Distrito Nacional, fortaleciendo educación, tecnología, deporte y calidad de vida.
- El presidente Luis Abinader informó el desarrollo de una agenda de trabajo nacional del 31 de octubre al 2 de noviembre, que incluye visitas a las provincias San José de Ocoa, Barahona, San Juan, Duarte y al municipio Santo Domingo Norte, con el objetivo de supervisar daños por el huracán Melissa, entregar títulos de propiedad e inaugurar siete obras de infraestructura, entre ellas carreteras, naves industriales, un hospital, planta de tratamiento, alcantarillado, boulevard y un multiuso universitario.
- El presidente Luis Abinader encabezó una jornada de evaluación de daños por el huracán Melissa en San José de Ocoa y Barahona, donde dispuso soluciones integrales para familias, productores agrícolas e infraestructuras afectadas. Ordenó ayudas directas y créditos blandos a través del Banco Agrícola, asistencia en vivienda mediante la Dirección de Ayuda Social de la Presidencia y el Ministerio de Vivienda, así como la reparación de caminos vecinales por parte de Obras Públicas y Agricultura.



Salud

- La vicepresidenta de la República, Raquel Peña, encabezó la inauguración de la nueva Emergencia y el remozamiento del Bloque Quirúrgico del Hospital Provincial Doctor Arístides Fiallo Cabral, en la región Este del país, con una inversión superior a los RD\$ 107 millones. Esta intervención responde a la necesidad de mejorar la capacidad resolutive del centro y garantizar condiciones adecuadas tanto para los usuarios como para el personal de salud.
- El Seguro Nacional de Salud (SeNaSa) y el Instituto Nacional del Cáncer Rosa Emilia Sánchez Pérez de Tavares (INCART) sostuvieron una reunión para fortalecer y mejorar los servicios oncológicos dirigidos a los afiliados del Régimen Subsidiado, con el fin de garantizar una atención oportuna, digna y humana a los pacientes con cáncer. Ambas instituciones buscan optimizar la coordinación en la atención, reforzando la red pública con procesos más eficientes, cobertura oportuna y acompañamiento continuo durante las distintas etapas del tratamiento.
- La primera dama Raquel Arbaje inauguró en el Hospital Pediátrico Dr. Robert Reid Cabral la nueva Sala de Infusión Ambulatoria, destinada a pacientes pediátricos con enfermedades como artritis idiopática juvenil, lupus y vasculitis, que podrán continuar sus tratamientos sin hospitalización. También fue entregada el área de aislamiento de la Unidad de Cáncer Infantil, que mejora la atención segura de niños con tratamientos oncológicos. Ambas obras, impulsadas junto a la Fundación Amigos Contra el Cáncer Infantil (FACCI), fortalecen la atención integral, humanizada y segura.



Vivienda

- El presidente Luis Abinader encabezó la entrega de 3,100 títulos de propiedad, de un total de 5,636, a familias de la comunidad de Palmarejo Villa Linda, en Santo Domingo Oeste, beneficiando a más de 12,000 dominicanos con la seguridad jurídica de sus hogares. Esta iniciativa transforma la vida de miles de familias dominicanas al garantizarles estabilidad jurídica y mayores oportunidades económicas.
- El presidente Luis Abinader encabezó la entrega de 95 nuevos apartamentos en el Residencial Pablo Mella Morales II, en Pedro Brand, una acción que beneficia de manera directa a más de 380 personas y contribuye a mejorar la calidad de vida de estas familias, que ahora cuentan con un hogar digno y seguro. Esta iniciativa tiene como finalidad llevar oportunidades reales a quienes más las necesitan, promover el acceso justo a la vivienda y construir un país donde el progreso llegue a todos los hogares.
- El presidente Luis Abinader entregó 551 títulos de propiedad en el proyecto Lotes y Servicios de Sabana Perdida, Santo Domingo Norte, beneficiando a igual número de familias que esperaron por más de 40 años. La iniciativa, ejecutada por el Ministerio de la Vivienda y Edificaciones (MIVED), garantiza seguridad jurídica y acceso a créditos, además de ser totalmente gratuita para los beneficiarios.



Empleo

- El Ministerio de Trabajo anunció una gran jornada nacional de empleos con 6,811 vacantes y el lanzamiento del programa “RD-Trabaja”, orientado a impulsar la formalización laboral hasta un 50 %. El evento, encabezado por el presidente Luis Abinader, fue celebrado en el Centro de Convenciones de Unicaribe, con la participación de 64 empresas de los sectores hotelero, industrial y de servicios. La jornada incluirá entrevistas, talleres y charlas dirigidas a buscadores de empleo.



Institucionalidad

- El INDOTEL y el Centro de Inteligencia Pública (CIP) firmaron en Santo Domingo un acuerdo de cooperación para impulsar el desarrollo del ecosistema de inteligencia artificial en República Dominicana y Centroamérica. La alianza incluye la creación de la Academia de Inteligencia Artificial de República Dominicana, orientada a formar talento técnico y promover la alfabetización digital, así como la conformación del Consorcio Regional de Inteligencia Artificial en el marco del Sistema de la Integración Centroamericana (SICA), con el objetivo de fomentar la innovación, la cooperación tecnológica y la adopción de estándares éticos en la región.



Relaciones exteriores

- El presidente Luis Abinader dispuso el envío de ayuda humanitaria al Gobierno de Jamaica, afectado por el huracán Melissa. La asistencia, coordinada por la Dirección de Asistencia Social y Alimentación Comunitaria (DASAC), incluyó más de un millón de raciones alimenticias, colchonetas, frazadas, sábanas y mosquiteros, transportadas por vía marítima.



TIC

- Los CTC realizaron jornadas de capacitación tecnológica “Digitalízate CTC” en Comendador, Elías Piña, y Vallejuelo, San Juan, dirigidas a jóvenes y adultos. Las actividades incluyeron talleres de administración, finanzas, comunicación empresarial, robótica educativa, pilotaje de drones y marketing digital, con el objetivo de fortalecer competencias digitales, fomentar la inclusión tecnológica y ampliar oportunidades de desarrollo laboral en las comunidades.



Economía

- El Ministerio de Industria, Comercio y Mipymes (MICM) y la Corporación Financiera Internacional (IFC) firmaron un acuerdo de cooperación por US\$ 400,000 para fortalecer la atracción de inversión extranjera directa sostenible en sectores manufactureros estratégicos de alto valor agregado dentro de las zonas francas. El objetivo es impulsar la innovación, la sostenibilidad y la llegada de nuevas inversiones. La iniciativa impacta a las industrias de zonas francas y contribuye a mejorar la competitividad del país en las cadenas globales de valor.
- La presidenta de la Cámara de Comercio y Producción de Santo Domingo elogió la gestión del presidente Luis Abinader por mantener un clima favorable a la inversión privada, basado en estabilidad social, económica y política, y seguridad jurídica. Durante la inauguración de la segunda edición del evento CRECE, destacó que en 2025 se han creado aproximadamente 25,000 empresas formales en el país, de las cuales más de 7,300 corresponden a la provincia de Santo Domingo, consolidando al país como un hub regional para el comercio y la inversión.
- En octubre, el Gobierno dispuso subsidios que totalizaron RD\$ 662.7 millones para mantener invariables los precios de varios combustibles esenciales y subsidiar el GLP y el Gasoil, con la finalidad de garantizar la estabilidad de estos precios con el propósito de proteger la economía familiar y a los sectores productivos.

BALANCE DEL MES

Resumen

- **Actividad económica continúa moderada.** El IMAE registró en septiembre una expansión interanual de 1.1 %, la más baja del año, para un crecimiento acumulado de 2.2 %. Este resultado implica una desaceleración de 3.1 p.p. respecto al ritmo observado hasta septiembre de 2024, explicada principalmente por la moderación en sectores de alto encadenamiento productivo, como la construcción y la manufactura.
- **Inflación contenida dentro de la meta.** En octubre, la inflación interanual alcanzó 4.23 %, ubicándose por encima del punto medio del rango meta (4 % ± 1 %); aun así, se mantiene 30 meses consecutivos dentro del objetivo. En términos mensuales, la inflación aumentó 0.55 %, es decir, 0.21 p.p. por encima del mes anterior.
- **Mayor ocupación formal en el mercado laboral.** En el segundo trimestre del año, la proporción de trabajadores formales aumentó en 2.2 p.p. respecto al mismo periodo de 2024, alcanzando el 46.0 % de los ocupados totales. Aunque los informales siguen siendo mayoría (54.0 %), este resultado refleja avances en la cobertura de la seguridad social en los trabajadores, aun cuando persisten desafíos para reducir la informalidad y ampliar la protección social.
- **Crédito privado impulsa inversión.** El saldo de la cartera de crédito al sector privado ascendió a RD\$ 2,494.9 mil millones en octubre. En términos interanuales, el crédito creció en un 10.9 %. Por segmentos, los préstamos comerciales aumentaron 12.8 % interanual y los créditos de consumo 5.5 % interanual, mientras que la cartera hipotecaria lideró el desempeño con 13.5 % interanual. En conjunto, la composición del crecimiento se mantiene favorable, con mayor tracción en los segmentos hipotecario y comercial, lo que contribuye a impulsar la inversión y la formación de patrimonio.
- **Reservas internacionales se recuperan.** En octubre, las reservas internacionales netas ascendieron a US\$ 14,632.3 millones, registrando un aumento mensual de 10.1 % y una variación interanual de 8.1 %, luego de haber mostrado tres meses consecutivos de caída. La expansión de las reservas respondió principalmente a la colocación de bonos soberanos por US\$ 1,600 millones en el mercado internacional. El nivel actual de las RIN se ubica en los parámetros recomendados por el BCRD y los organismos internacionales.

MINISTERIO DE HACIENDA



GOBIERNO DE LA
REPÚBLICA DOMINICANA
HACIENDA Y ECONOMÍA

